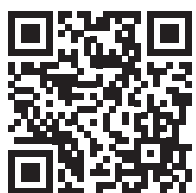




9 786177 231515

#1/2026

ЛАНДШАФТ і архітектура



• ЛАНДШАФТ ЯК ІНСТРУМЕНТ ВІДНОВЛЕННЯ: НОВА РОЛЬ ПРОФЕСІЇ В ПІСЛЯВОЄННІЙ УКРАЇНІ • САД ЯК КУЛЬТУРНА МОВА: ПРО ЩО ГОВОРИТЬ УКРАЇНСЬКИЙ САД СЬОГОДНІ • НОВА ПРИРОДА МІСТА • СУЧАСНИЙ ПІДХІД ДО РЕКОНСТРУКЦІЇ БАРОЧНОГО ПАРКУ • ЛАУРЕАТИ 1 СТУПЕНЯ УКРАЇНСЬКОЇ НАЦІОНАЛЬНОЇ ПРЕМІЇ З ЛАНДШАФТНОЇ АРХІТЕКТУРИ ТА ДИЗАЙНУ-2025 • LANDSCAPE AS A TOOL FOR RECONSTRUCTION: A NEW ROLE FOR THE PROFESSION IN POST-WAR UKRAINE • THE GARDEN AS A CULTURAL LANGUAGE: WHAT THE UKRAINIAN GARDEN TELLS US TODAY • THE NEW NATURE OF THE CITY • A CONTEMPORARY APPROACH TO THE RECONSTRUCTION OF A BAROQUE PARK • WINNERS OF THE 1ST PRIZE OF THE UKRAINIAN NATIONAL AWARD FOR LANDSCAPE ARCHITECTURE AND DESIGN 2025



3D GROUND

IMPROVEMENT LANDSCAPE NETWORK

12

YEARS

РОКІВ
НА РИНКУ

100+

PROJECTS

РЕАЛІЗОВАНО
ОБ'ЄКТІВ

Only a quality result thanks to the professional team and the best suppliers.

Тільки якісний результат завдяки професійній команді та найкращим постачальникам.



+38 (044) 360 3139
+38 (044) 337 3139
www.3dground.biz
info@3dground.biz

- Landscape design
Ландшафтне проектування
- Outdoor space Improvement
Озеленення та благоустрій
- Vertical gardening
Вертикальне планування
- Drainage systems
Системи водовідведення та дренажу
- Automatic watering systems
Системи автоматичного поливу
- Landscape lighting systems
Системи ландшафтного освітлення
- Autonomous sewage systems
Системи автономної каналізації

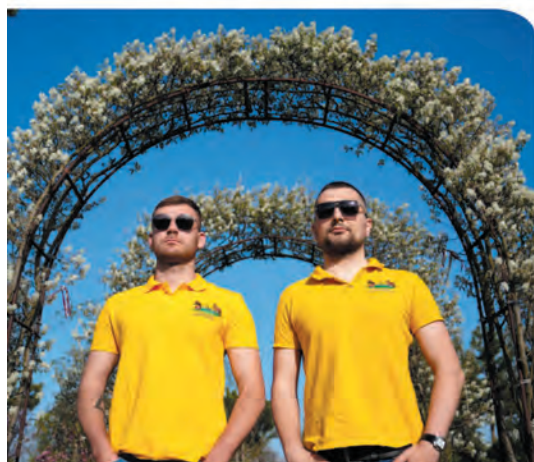
великий розсадник

великих рослин



www.gardi.biz

+38 067 531 55 12





Видавчиня
ОЛЬГА КАМОЛІКОВА
Publisher of the Landscape
and Architecture magazine
OLGA KAMOLIKOVA

Дорогі колеги, друзі, творці українського ландшафту!

Сьогодні ми живемо й працюємо в часи, коли кожен день вимагає від нас сили, витримки та віри у майбутнє. Та попри війну, втому й невизначеність – ви продовжуєте створювати. Проєктуєте сади й парки, висаджуєте дерева, формуєте нові простори життя. І водночас – продовжуєте навчатися, розвиватися, шукати нові сенси та сучасні підходи в професії. Особливо цінно, що сьогодні все більше фахівців не лише здобувають нові знання, а й щиро діляться досвідом з колегами – через курси, майстер-класи, професійні зустрічі та освітні проєкти. Адже саме така професійна спільність і взаємна підтримка формують сильне середовище, здатне створювати майбутнє України вже сьогодні.

А ми продовжуємо випускати для вас журнал. Бо культура простору, краса, турбота про середовище та природу – це не про «після війни». Це про життя, яке триває вже зараз. Про країну, яку ми не лише захищаємо, а й щодня відновлюємо, осмислюємо та творимо заново.

Сьогодні професія ландшафтного архітектора/дизайнера набуває нового значення. Ми дедалі більше говоримо не лише про естетику, а й про відновлення, терапію, екологічну стійкість і пам'ять. Відбувається переосмислення самого поняття саду – його природності, сучасності, його здатності бути мовою культури та емоцій. Український сад сьогодні – це вже не лише декоративний простір. Це відображення нашої ідентичності, свободи, зв'язку з землею та потреби у гармонії.

У цьому номері ми говоримо про нову роль професії в післявоєнній Україні та про ландшафт як інструмент відновлення. Досліджуємо, про що говорить український сад сьогодні і як формується нова природа міста. Порушимо тему сучасного підходу до реконструкції барокового парку – як приклад дбайливого діалогу між історією та сучасністю. А також знайомимо вас із роботами Лауреатів I ступеня Української Національної Премії з ландшафтно-архітектури та дизайну-2025 – людьми та проєктами, які вже сьогодні формують нову якість українського ландшафту. І запрошуємо до участі в Премії-2026.

Ми щиро вдячні всім, хто продовжує працювати, творити, навчати, підтримувати професійну спільноту й вірити в силу нашої справи. Адже саме зараз народжується нове бачення українського простору – живого, природного, сучасного і глибоко нашого.

Нехай у кожному створеному саду буде трохи світла, надії та майбутньої перемоги!

Dear colleagues, friends, and creators of the Ukrainian landscape!

Today we live and work in times when every day demands strength, resilience and faith in the future from us. Yet despite the war, fatigue and uncertainty, you continue to create. You design gardens and parks, plant trees and shape new living spaces. And at the same time, you continue to learn, develop, and seek new meanings and modern approaches within the profession. It is particularly valuable that today, more and more specialists are not only acquiring new knowledge but also sincerely sharing their experience with colleagues—through courses, masterclasses, professional meetings, and educational projects. After all, it is precisely this professional community and mutual support that form a strong environment capable of shaping Ukraine's future today.

And we continue to publish this magazine for you. Because the culture of space, beauty, and care for the environment and nature are not about 'after the war'. They are about life as it is happening right now. About a country that we not only defend, but also restore, reflect upon and recreate every day.

Today, the profession of landscape architect/designer is taking on new meaning. We are increasingly talking not only about aesthetics, but also about restoration, therapy, environmental sustainability and memory. There is a rethinking of the very concept of the garden – its naturalness, its modernity, its ability to be a language of culture and emotion. The Ukrainian garden today is no longer merely a decorative space. It is a reflection of our identity, freedom, connection to the land and need for harmony.

In this issue, we explore the profession's new role in post-war Ukraine and the landscape as a tool for recovery. We examine what the Ukrainian garden speaks of today and how the city's new natural environment is taking shape. We also address the contemporary approach to the reconstruction of a Baroque park—as an example of a respectful dialogue between history and the present. We also introduce you to the works of the First Prize winners of the Ukrainian National Prize for Landscape Architecture and Design 2025 – the people and projects that are already shaping a new quality of the Ukrainian landscape today. And we invite you to participate in the 2026 Prize.

We are sincerely grateful to everyone who continues to work, create, teach, support the professional community and believe in the power of our cause. For it is right now that a new vision of Ukrainian space is being born – one that is alive, natural, modern and deeply our own.

May every garden created hold a little light, hope and the promise of future victory!



ЛИСТЯНІ · ШПИЛЬКОВІ · БАГАТОРІЧНІ РОСЛИНИ
РОСЛИНИ З КОМОМ · ОПОРНІ СТОВПЧИКИ



Головний редактор
ВАЛЕРІЙ КОТЕЛЬНИКОВ
Editor-in-chief
VALERY KOTELNIKOV

Надія як фундамент майбутнього

Є слова, які в мирний час здаються звичними – майже стертими від частого вживання. Одне з них – надія. Ми говоримо «сподіваємось на краще», не замислюючись, яку роботу це слово насправді виконує в нашому житті. Але війна повертає словам їхню першу, справжню вагу. І сьогодні надія для всіх нас – це не мрія і не втіха. Це будівельний матеріал.

Ландшафтний архітектор за своєю природою – людина майбутнього: ми садимо дерева, які дадуть тінь через двадцять років, проектуємо простори для поколінь, яких ще не народилось. Війна намагається вкрасти це майбутнє. І все ж – ми проектуємо. Ми плануємо. Ми живемо.

Надворі весна – вона щороку повертається, попри все: пробиває асфальт, вкриває цвітом дерева біля блокпостів, нагадує, що природа не питає дозволу у війни, щоб жити далі. Ми теж не питаємо.

НАДІЯ – ЦЕ КОЛИ АРХІТЕКТОР ІЗ ХАРКОВА, ЧИЙ ОФІС ДВІЧІ ПОТРАПЛЯВ ПІД ОБСТРІЛ, РОЗРОБЛЯЄ КОНЦЕПЦІЮ НОВОГО МІСЬКОГО ПАРКУ.

Усе це можливо завдяки нашим захисникам – Збройним Силам України, які щодня дають нам те, без чого жоден проєкт неможливий: час. Час думати, будувати, сподіватись. Наша відповідь на їхній подвиг – не зупиняється.

Ландшафт завжди відображає стан суспільства. Відновлений, переосмислений, посаджений наново – він говорить про незламність. Саме такий ландшафт ми будуємо сьогодні. З надією, яка давно стала для нас не почуттям – а методом роботи.

Цей випуск – про тих, хто не зупиняється. Про архітекторів, дизайнерів, дослідників, які працюють попри тривоги, попри втрати, попри біль. Про тих, хто бачить у кожному клаптику землі можливість для нового початку.

Hope as Foundation

War restores words to their original weight. Hope is no longer a wish or a consolation. It is a building material.

A landscape architect is, by nature, a person of the future: we plant trees that will cast shade in twenty years, design spaces for generations not yet born. War attempts to steal that future – to suspend time, to trap us in the horror of the present. And yet – we design. We plan. We live.

“HOPE IS WHEN AN ARCHITECT FROM KHARKIV, WHOSE OFFICE WAS STRUCK TWICE BY SHELLING, SITS DOWN TO DEVELOP THE CONCEPT FOR A NEW CITY PARK.”

Outside, it is spring – and that, too, is no coincidence. It returns every year, regardless: it breaks through asphalt, covers trees near checkpoints with blossom, and reminds us that nature does not ask war’s permission to go on living. Neither do we.

All of this is made possible by our defenders – the Armed Forces of Ukraine – who give us each day the one thing without which no project can exist: time. Time to think, to build, to hope. Our answer to their sacrifice is to keep going.

The landscape has always reflected the condition of a society. Restored, reimagined, replanted – it speaks of resilience. That is the landscape we are building today. With hope that has long since become, for us, not a feeling – but a method of work.

This issue is dedicated to those who do not stop. To architects, designers, and researchers who work through air-raid alerts, through loss, through grief. To those who see in every patch of earth the possibility of a new beginning.



Тротуарна плитка



**ЗОЛОТИЙ
МАНДАРИН**

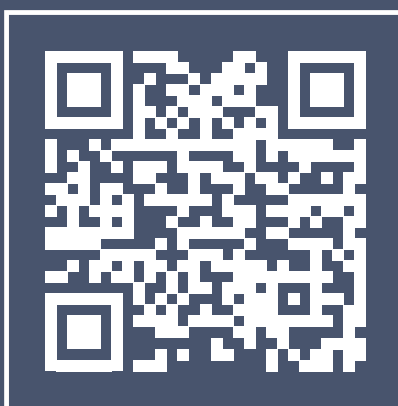
**БЕТОННА ПРОДУКЦІЯ
ДЛЯ БЛАГОУСТРОЮ**



Огорожі



Елементи для клумб



Елементи для парканів



Крупноформатні плити



Покрокові елементи



Лавки



Квітники



Урни



60

landscape **L&A**™
architecture
№1/2026

Журнал
«Ландшафт и архитектура» ©
«Ландшафт і архітектура» ©
«Landscape and architecture» ©

Головний редактор,
відповідальний за випуск:
ВАЛЕРІЙ КОТЕЛЬНИКОВ

Editor-in-Chief responsible
for the issue:
VALERY KOTELNIKOV

Випускаючий редактор,
журналіст:
ОЛЬГА КАМОЛІКОВА

Graduating editor,
journalist:
OLGA KAMOLIKOVA

Науковий редактор-
консультант:
ХЕЛЕНА ГУТМАНЕ (Латвія)
ландшафтний архітектор,
+371-29642688,
e-mail: helena@alps.archi

Scientific editor-consultant:
HELENA GUTMANE (LATVIA)
AINAVU ARHITEKTE,
LANDSCAPE ARCHITECT,
+371-29642688,
e-mail: helena@alps.archi

Переклад на англійську:
Валерій КОТЕЛЬНИКОВ

Translation into English:
Valery KOTELNYKOV

Дизайн та верстка:
ГАННА ПЕРЕВЕРТЕНЬ

Design and layout:
HANNA PEREVERTEN

Видавець: ПП
«КБ «Ландшафт і архітектура»

Publisher: PE «Landscape and
Architecture»

Засновник, директор:
Ольга КАМОЛІКОВА

Founder, director:
Olga KAMOLIKOVA

Адреса: Україна, м. Київ,
вул. Машинобудівельна, 37,
оф. 236

Address: Ukraine, Kyiv,
street Machine-building, 37,
of. 236

В номері використані фото робіт ЛАУРЕАТИВ 1 СТУПЕНЯ
ОГЛЯДУ-КОНКУРСУ УКРАЇНСЬКОЇ НАЦІОНАЛЬНОЇ ПРЕМІЇ
З ЛАНДШАФТНОЇ АРХІТЕКТУРИ ТА ДИЗАЙНУ-2025

В УКРАЇНІ З ПИТАНЬ РЕКЛАМИ ТА СПІВПРАЦІ ЗВЕРТАЙТЕСЬ
тел.: +38 (050) 6289169, +38 (067) 5058553,
e-mail: landscape_kiev@ukr.net,
<https://landscape-architecture.top/>

Розповсюдження: журнал поширюється за підпискою. Електронна версія
представлена на сайті Journals.ua на додатках для iPad і планшетів на базі
Android Play Market AppStore.

Безкоштовна електронна версія представлена
на сайті <https://landscape-architecture.top/>
The free electronic version is available at <https://landscape-architecture.top/>
Свідоцтво про реєстрацію/перереєстрацію №25229-15169ПР від
07.09.2022

Всі права захищено. Передрук матеріалів тільки за умови посилання на
журнал та за попередньою згодою з видавцем, яку можна отримати,
написавши нам на емейл: landscape_kiev@ukr.net

Reprint of materials only with a link to the journal and with the prior
agreement of the publisher, which can be obtained by writing to us by email:
landscape_kiev@ukr.net

Редакція може не поділяти точки зору авторів.
Вартість дзвінків за номерами телефонів,
вказаними в журналі, згідно тарифів вашого оператора

Періодичність: 3 рази на рік

Підписано до друку 5.05.2026.

У номері представлені фото: авторів статей, архітекторів та редакції.

«Ландшафт і архітектура» ©



64

КРАЩІ САДИ І ПАРКИ УКРАЇНИ

ЛАУРЕАТИ 1 СТУПЕНЯ УКРАЇНСЬКОЇ
НАЦІОНАЛЬНОЇ ПРЕМІЇ З
ЛАНДШАФТНОЇ АРХІТЕКТУРИ ТА
ДИЗАЙНУ 2025

27

ПЕРЕОСМИСЛЕННЯ ПРОСТОРУ

КІАВАН RIVER ЛАНДШАФТНА
АРХІТЕКТУРА ЯК ОСНОВА СПІЛЬНОТИ
МАЙБУТЬОГО

60

БАРОКОВИЙ САД ФРЕДЕРІКСБОРГ
СУЧАСНІ ПІДХОДИ ДО РЕКОНСТРУКЦІЇ
КЛАСИЧНИХ САДІВ

64

БЛАГОУСТРІЙ ТА РОСЛИНИ

САДОВИЙ СЕРВІС У ЦИФРАХ:
ФУНКЦІЯ, ЕКОНОМІКА ТА ВПЛИВ
НА СЕРЕДОВИЩЕ

70

ВЕСНА, СТРЕС І РІСТ:
ЯК ДОПОМОГТИ РОСЛИНАМ
СТАРТУВАТИ ПРАВИЛЬНО

72

ЯК ЗАХИСТИТИСЬ ВЕСНОЮ
ВІД КЛІЩІВ ТА КОРОЇДА НА ДЕРЕВАХ
(ЗОКРЕМА ЯЛИНКАХ І ТУЯХ)

74

27

НОВИНИ В ЛАНДШАФТНІЙ ГАЛУЗІ

ЛАНДШАФТНА АРХІТЕКТУРА В ЄВРОПІ

8

ПРОФЕСІЯ

ЛАНДШАФТ ЯК ІНСТРУМЕНТ
ВІДНОВЛЕННЯ: НОВА РОЛЬ ПРОФЕСІЇ
В ПІСЛЯВОЄННІЙ УКРАЇНІ

12

САД ЯК КУЛЬТУРНА МОВА
ПРО ЩО ГОВОРИТЬ УКРАЇНСЬКИЙ
САД СЬОГОДНІ

14

ЛАНДШАФТНА АРХІТЕКТУРА ЛАТВІЇ:
ВІД АКТИВІЗМУ ДО ПОЛІТИКИ

18

АРХІТЕКТУРНЕ БЮРО «ALPS»:
ДВАДЦЯТЬ РОКІВ ФОРМУВАННЯ
НОВОЇ КУЛЬТУРИ ЛАНДШАФТНОЇ
АРХІТЕКТУРИ ЛАТВІЇ

22

розсадник

гуртовий та роздрібний продаж
декоративних рослин
власного та імпортного
виробництва

с. Задубрівка,
Чернівецький район
+38 050 56 999 87
+38 098 02 986 79

europlants.ua

euro
PLANTS



2026



ЛАНДШАФТНА АРХІТЕКТУРА В ЄВРОПІ: ПРОФЕСІЙНИЙ КАЛЕНДАР

LANDSCAPE ARCHITECTURE IN EUROPE: PROFESSIONAL CALENDAR

У 2026 році європейська спільнота ландшафтних архітекторів збереться на низку важливих подій, що визначатимуть професійний дискурс та практичні тенденції. Серед них особливе значення мають три ключові майданчики – Лондон, Рига та Делфт (Нідерланди).

In 2026, the European community of landscape architects will gather at a series of important events that will shape professional discourse and practical trends. Among them, three key venues stand out – London, Riga and Delft (Netherlands).

19-23
MAY

ЛОНДОН – RHS CHELSEA FLOWER SHOW

19–23 травня 2026 року легендарна виставка Chelsea Flower Show стане практичним майданчиком для нових садових і міських рішень. Біорізноманіття, стійкі матеріали та сучасні концепції садівництва – головні акценти цьогорічної програми. Для професіоналів це шанс побачити найсвіжіші інновації у сфері зеленого дизайну.

LONDON – RHS CHELSEA FLOWER SHOW

From 19–23 May 2026, the legendary Chelsea Flower Show will once again serve as a practical platform for new garden and urban solutions. Biodiversity, sustainable materials and contemporary concepts of horticulture will be the main highlights of this year's programme. For professionals, it is an opportunity to discover the latest innovations in green design.

ЗЕЛЕНА МИЛЯ



GREEN MILE



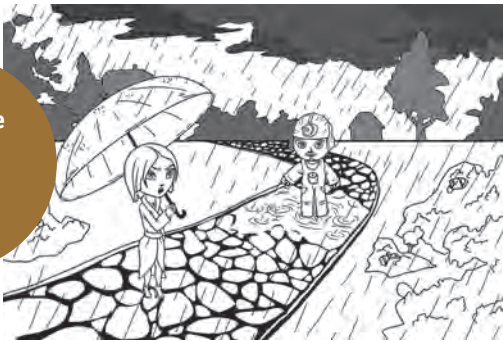
ВИКОНУЄМО ПОВНИЙ КОМПЛЕКС ЗАГАЛЬНОБУДІВЕЛЬНИХ РОБІТ, ПОВ'ЯЗАНИХ ІЗ БЛАГОУСТРОЄМ ТЕРИТОРІЇ, УКЛАДАННЯ ТРОТУАРНОЇ ПЛИТКИ ТА СИСТЕМ ПОВЕРХНЕВОГО ВОДОВІДВЕДЕННЯ.

- Проект вертикального планування та роботи з благоустрою.
- Схема водовідведення та дренажу та влаштування цих систем.
- Проект мощення та укладання бруківки та дренажних покриттів.

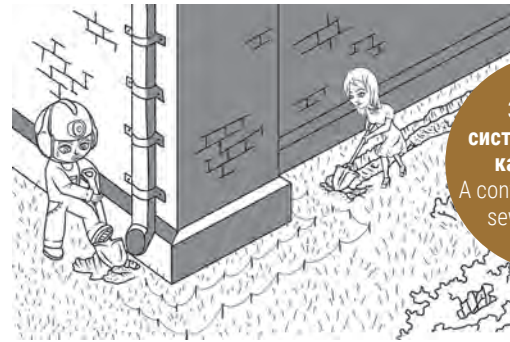
THE COMPANY «GREEN MILE» WILL PERFORM A FULL RANGE OF GENERAL CONSTRUCTION WORKS RELATED TO IMPROVING THE TERRITORY, LAYING PAVING SLABS, AND SURFACE DRAINAGE SYSTEMS.

- The project of vertical planning and improvement work.
- Scheme of drainage and drainage arrangement of these systems.
- The project of paving and laying paving stones and drainage coverings.

Стандартне мощення?
Standard paving?



Звичайна система зливової каналізації?
A conventional storm sewer system?



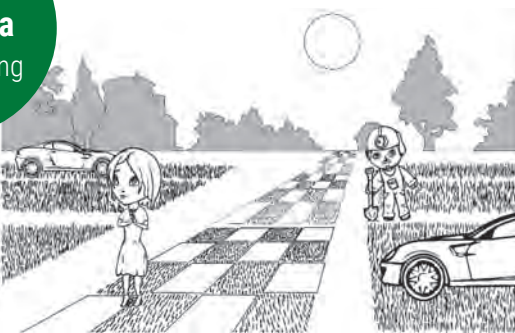
ЯКА Є ЦЬОМУ РАЗУМНА АЛЬТЕРНАТИВА?

Фахівці компанії «Зелена Миля» розроблять та втілять грамотні інженерні природоорієнтовані рішення які збалансують можливості та ресурси. Замість звичайної бруківки ми пропонуємо влаштування дренажних покриттів та зелених парковок. А звичайні дренажні та зливі системи перетворюємо на дощові садки. Дощові сади виглядають як сучасні клумби та перехоплюють, затримують та поступово повертають опади до екосистеми.

WHAT IS A REASONABLE ALTERNATIVE TO THIS?

Specialists of the company «Green Mile» will develop and implement competent engineering nature-oriented solutions that balance opportunities and resources. Instead of ordinary paving stones, we offer the installation of drainage coverings and green parking lots. And we turn ordinary drainage and stormwater systems into rain gardens. Rain gardens look like modern flower beds and capture, retain and gradually return rainfall to the ecosystem.

Зелена парковка
Green parking



Дощові садки
Rain gardens



+38 (068) 589-10-96, +38 (066) 226-43-39



2-6
SEPTEMBER

РИГА – IFLA EUROPE REGIONAL CONFERENCE & GENERAL ASSEMBLY

2–6 вересня 2026 року латвійська столиця прийматиме головну регіональну конференцію IFLA Europe. Тема «Landscape in Transition» зосереджена на змінах під впливом клімату, культури та політики. Для латвійських архітекторів це не лише професійний форум, а й можливість заявити про власні проекти на міжнародному рівні.

RIGA – IFLA EUROPE REGIONAL CONFERENCE & GENERAL ASSEMBLY

From 2–6 September 2026, the Latvian capital will host the major regional conference of IFLA Europe. The theme “Landscape in Transition” will focus on changes driven by climate, culture and politics. For Latvian architects, this is not only a professional forum but also a chance to present their projects on the international stage.

16-19
SEPTEMBER

ДЕЛФТ – ECLAS CONFERENCE 2026

16–19 вересня 2026 року в академічному центрі Делфта відбудеться конференція ECLAS під назвою «Take Care: Planetary Landscape Architecture». Тут обговорюватимуться глобальні екологічні виклики та роль ландшафтної архітектури як практики турботи про планету. Делфт традиційно задає тон дослідженням і освіті в галузі.

DELFT – ECLAS CONFERENCE 2026

From 16–19 September 2026, the academic centre of Delft will welcome the ECLAS Conference under the title “Take Care: Planetary Landscape Architecture.” Discussions will address global ecological challenges and the role of landscape architecture as a practice of care for the planet. Delft traditionally sets the tone for research and education in the field.

ІНШІ ПОДІЇ ЦЬОГО РОКУ

■ New European Bauhaus Festival – панель «Landscape and Biophilic Architecture» (Брюссель, червень)

■ International Conference on Landscape and Architecture (Барселона, жовтень, дата уточнюється)

■ Barcelona Landscape Biennial (2026, дата уточнюється)

OTHER EVENTS OF THE YEAR

■ New European Bauhaus Festival – panel “Landscape and Biophilic Architecture” (Brussels, June)

■ International Conference on Landscape and Architecture (Barcelona, October, date to be confirmed)

■ Barcelona Landscape Biennial (2026, date to be confirmed)

ВИСНОВОК

2026 рік стане особливо насиченим для ландшафтних архітекторів. Рига – центр регіональної дискусії, Делфт – академічний осередок глобальних досліджень, а Лондон – практична лабораторія садових інновацій. Саме ці три точки варто позначити у професійному календарі кожного архітектора.

CONCLUSION

The year 2026 will be particularly rich for landscape architects. Riga will be the centre of regional debate, Delft the academic hub of global research, and London the practical laboratory of garden innovation. These three destinations should be marked in every architect’s professional calendar.

OMNI PLAY

Natural Robinia
Playgrounds

**CRAFTED BY NATURE,
BUILT FOR FUN.**



**Унікальні дитячі локації з дерева —
під будь-який задум!**

Unique wooden play areas for
children — for any project!



**Власне
виробництво**
In-house production



Професійний монтаж
Professional installation



Екологічні матеріали
Eco-friendly materials

Tel. +380 96 301 03 21
www.omni-playgrounds.com
e-mail: info@omni-playgrounds.com

**ВІДПОВІДНІСТЬ ДСТУ EN 1176
ГАРАНТІЯ 10 РОКІВ!**

ЛАНДШАФТ ЯК ІНСТРУМЕНТ ВІДНОВЛЕННЯ: НОВА РОЛЬ ПРОФЕСІЇ В ПІСЛЯВОЄННІЙ УКРАЇНІ



Текст: Оксана
МІЛЄВСЬКА, президент
Гільдії ландшафтних
архітекторів України
<https://glau.com.ua/>

Україна сьогодні переживає безпрецедентний етап трансформації. Руйнування, спричинені війною, змінили не лише архітектурний вигляд наших міст і сіл, але й сам підхід до формування простору. У цьому контексті ландшафтна архітектура виходить за межі традиційного розуміння як дисципліни благоустрою – вона стає стратегічним інструментом відновлення, реабілітації та формування нових просторів та нової якості життя.

ВІДБУДОВА ЯК МОЖЛИВІСТЬ ПЕРЕОСМИСЛЕННЯ

Післявоєнна відбудова – це не лише про відновлення зруйнованого, а про створення кращого, ніж було. Саме ландшафтна архітектура здатна задати рамку цього нового середовища: екологічно збалансованого, соціально чутливого та естетично виразного.

Ми маємо унікальний шанс уникнути помилок минулого – надмірної урбанізації, втрати природних екосистем, хаотичної забудови – і перейти до системного планування, де природа стає рівноправним учасником міського розвитку.

ПРОСТІР ЯК СЕРЕДОВИЩЕ ЗЦІЛЕННЯ

Війна залишає не лише фізичні, а й глибокі психологічні травми. Саме тому ландшафтні рішення повинні враховувати терапевтичний потенціал простору, бути зручними і доступними для всіх, особливо для людей з обмеженими можливостями. Станом на сьогодні в Україні налічується понад 130 тисяч ветеранів з інвалідністю внаслідок війни, і ця цифра постійно зростає. Загалом же кількість людей з інвалідністю від початку повномасштабного вторгнення збільшилась приблизно на 600 тисяч, що свідчить про масштаб гуманітарного виклику, з яким зіткнеться наша країна у процесі відбудови.

Парки, сквери, набережні, зелені двори – це не просто елементи благоустрою. Це місця відновлення,

тиші, соціальної взаємодії. Дослідження світової практики доводять: доступ до якісного зеленого середовища прямо впливає на психічне здоров'я людини.

Наприклад, дослідження ще у 2015-му році Стенфордського університету (Bratman et al., 2015) показало, що 20–30 хвилин прогулянки в природі значно знижують рівень руйнівних нав'язливих думок і стресу включно з рівнем кортизолу та нав'язливими негативними думками (порівняно з міським середовищем). Сукупно ці дані свідчать, що доступ до зелених просторів є не естетичною опцією, а важливим фактором психічного здоров'я міського населення. А дослідження 2019 року у Великій Британії (University of Exeter, 2019) показало, що щонайменше 120 хвилин на тиждень у природному середовищі різко підвищують рівень самопочуття і психологічного здоров'я.

Дослідження, проведені в Нідерландах (Maas et al., 2009) та Данії (Engemann et al., 2019), показують, що доступ до зелених зон у безпосередній пішій доступності суттєво пов'язаний із кращими показниками психічного здоров'я. У міських районах цей ефект проявляється у зниженні рівня стресу та меншій частоті депресивних і тривожних розладів. Окремі дослідження також демонструють, що діти, які регулярно перебувають у природному середовищі, мають кращу концентрацію уваги та нижчі прояви симптомів ADHD.

У цьому контексті особливого значення набуває створення:

- інклюзивних просторів для різних груп населення;
- меморіальних ландшафтів, що делікатно працюють із пам'яттю;
- природних зон, що сприяють відновленню емоційного стану;
- екологічно стійких і в той же час естетично привабливих садів та парків.

ПРИРОДА ЯК ЕЛЕМЕНТ ПСИХОЛОГІЧНОЇ РЕАБІЛІТАЦІЇ

Особливого значення зелені простори набувають у контексті відновлення людей, які пережили травматичний досвід війни. Міжнародні дослідження у сфері екологічної психології та реабілітаційної медицини свідчать, що контакт із природним середовищем сприяє зниженню симптомів посттравматичного стресового розладу (ПТСР), зменшує рівень тривожності та покращує емоційну стабільність. Природне середовище діє як «м'який стимул», який не перевантажує нервову систему, на відміну від урбаністичного шуму, натовпу та візуальної агресії міста. Саме тому у багатьох країнах активно розвиваються програми «green care» та horticultural therapy – терапії через взаємодію з природою та садівництвом.

А, наприклад, у Сполучених Штатах Америки ідея використання природи як частини медичної та психологічної реабілітації вже давно інтегрована у систему охорони здоров'я, зокрема у структурі VA hospitals (Veterans Affairs hospitals) – медичних закладів для ветеранів.

Одним із ключових напрямів є створення терапевтичних садів (healing gardens) та ландшафтів відновлення, які проєктуються як частина лікувального процесу, а не як декоративне доповнення території.

Терапевтичні сади у VA-системі зазвичай включають:

- тихі зелені зони для медитації та відновлення

- безбар'єрні маршрути для пацієнтів із обмеженою мобільністю

- водні елементи (фонтани, малі водойми) як засіб зниження стресу

- сенсорні сади з ароматичними та тактильними рослинами

- простори для групової та індивідуальної терапії

Такі простори створюються з урахуванням того, що пацієнти — зокрема ветерани з ПТСР або фізичними травмами — потребують середовища з мінімальною сенсорною агресією та максимальною передбачуваністю простору.

Дослідження, проведені у рамках VA та університетських медичних програм у США, показують, що доступ до терапевтичних садів:

- знижує рівень тривожності та стресу у пацієнтів;

- покращує емоційну стабільність під час реабілітації;

- сприяє швидшому відновленню після травм і операцій;

- зменшує потребу в медикаментозному контролі стресових станів.

У контексті післявоєнного відновлення України цей досвід має особливу цінність. З огляду на зростаючу кількість ветеранів і цивільних, які потребують психологічної та фізичної реабілітації, інтеграція терапевтичних ландшафтів у лікарні, реабілітаційні центри та громадські простори може стати одним із ключових напрямів гуманітарної відбудови.

Йдеться не лише про благоустрій територій, а про формування нової системи просторової підтримки

людини — де архітектура і ландшафт працюють як частина процесу відновлення.

Навіть короточасний доступ до зелених просторів у лікарнях або реабілітаційних центрах покращує швидкість відновлення пацієнтів та знижує потребу у медикаментозній корекції стресу.

У контексті України це означає, що ландшафтна архітектура повинна стати частиною системи відновлення ветеранів та цивільних постраждалих, а не лише естетичним елементом міського середовища.

ЕКОЛОГІЯ ЯК ОСНОВА НОВОЇ ЯКОСТІ

Відбудова України повинна базуватись на принципах сталого розвитку. **Ландшафтні архітектори відіграють ключову роль у впровадженні природоорієнтованих рішень:**

- системи управління дощовими водами;

- відновлення ґрунтів після забруднення;

- використання локальних, стійких до змін клімату рослин;

- формування зелених коридорів для біорізноманіття.

Ці рішення не лише покращують екологічну ситуацію, але й зменшують навантаження на інженерну інфраструктуру міст.

НОВА РОЛЬ ПРОФЕСІЇ

Сьогодні ландшафтний архітектор — це не лише дизайнер простору. Це стратег, дослідник, медіатор між природою, громадою та владою.

У процесі відбудови наша професія має:

- інтегруватися в міждисциплінарні команди разом з архітекторами, урбаністами, екологами;

- брати участь у формуванні державних і муніципальних політик;

- працювати з громадами, враховуючи їхні потреби та бачення.

Це новий рівень відповідальності — і водночас новий рівень впливу.

Пілотні проекти як каталізатор змін. Для ефективно трансформації необхідні приклади. Пілотні проекти відновлення публічних просторів можуть стати моделями для масштабування по всій країні.

Йдеться не про дорогі рішення, а про розумні:

- ревіталізація дворів у постраждалих районах;

- створення тимчасових зелених просторів на місці руйнувань;

- адаптивне використання територій до моменту повної реконструкції.

Такі проекти формують довіру суспільства та демонструють, що якісний простір можливий навіть у складних умовах.

Яскравими прикладами можуть бути: Благоустрій біля дитячої лікарні Охматдет, створення терапевтичного саду біля військового шпиталю поблизу Кива тощо.

ПОГЛЯД У МАЙБУТНЄ

Відбудова України — це виклик, який визначить наше майбутнє на десятиліття вперед. І саме зараз закладаються принципи, за якими житимуть наступні покоління.

Ландшафтна архітектура має всі інструменти, щоб стати основою цієї трансформації. Вона працює з найважливішим — із середовищем, у якому формується людина, суспільство і нація. □

НАШЕ ЗАВДАННЯ — НЕ ПРОСТО ВІДНОВИТИ ПРОСТІР. НАШЕ ЗАВДАННЯ — СТВОРИТИ СЕРЕДОВИЩЕ, В ЯКОМУ ХОЧЕТЬСЯ ЖИТИ.



В українському саду різні стилі співіснують природно. Вони стають своїми через масштаб, матеріальність і використання. Прийоми запозичені, проживання – локальне. У цьому ключ.

САД ЯК КУЛЬТУРНА МОВА

ПРО ЩО ГОВОРИТЬ УКРАЇНСЬКИЙ САД СЬОГОДНІ



Автор:
Людмила БІЛОДІД,
архітектор, член
Гільдії ландшафтних
архітекторів України
[https://beloded
landscaping.com/](https://belodedlandscaping.com/)

Сад – це не стиль і не набір рослин.
Сад – це спосіб мислення про простір навколо себе.
Те, як ми облаштовуємо свою ділянку – чи то приватний двір, чи внутрішній простір житлового комплексу – завжди є відображенням глибших процесів: культури, звичок, досвіду, уявлення про комфорт і красу. У цьому сенсі сад працює як мова. І, як будь-яка мова, він складається не лише зі «слів» – рослин, матеріалів, прийомів – а й зі змістів, які за ними стоять.

ВПІЗНАВАНІСТЬ БЕЗ СТИЛЮ

Якщо подивитися на український сад без упреждень, стає очевидним: у нього немає чітко визначеного стилю. Він не підпорядковується жодній канонічній системі – ні класичній, ні модерністській, ні природній у чистому вигляді. Але водночас він упізнаваний. Ця впізнаваність не в композиції і не в асортименті. Вона – у відношенні до простору. Український сад майже завжди має жест «доведення до краси». Навіть мінімальний простір рідко залишається нейтральним. Його прикрашають, підкреслюють, завершують. Це може бути щось дуже просте – квітник під вікном, глечики на паркані, акцентна рослина біля входу.

Але сам жест важливіший за його масштаб. Це не про надлишок. Це про потребу зробити простір своїм. Декор у цьому випадку не є прикрасою в класичному розумінні. Він є формою привласнення. Знаком того, що простір не випадковий, що він проживається і підтримується. Окрім візуального жесту, український сад має ще одну важливу характеристику – він емоційно насичений. У традиційній культурі сад ніколи не був лише фоном. Він виступав простором подій і переживань – місцем зустрічей, розмов, очікування, прощань. У народній і авторській творчості сад регулярно з'являється як образ, пов'язаний із домом, близькістю, пам'яттю. Це не випадково. Сад взаємодіє з людиною на рівні відчуттів – через запахи, звуки, зміну світла, сезонність. Він не лише виглядає, він проживається тілесно і емоційно. У цьому сенсі сад часто виходить за межі функціонального простору. Він стає продовженням внутрішнього стану людини – розширенням її присутності назовні. Від хати – до саду, і далі – до межі ділянки. Як безперервний простір, який формується не лише рішеннями, а й відношенням. Український сад не тільки оформлює простір. Він утримує стан.



Український сад – це жест «доведення до краси».
Впізнаваність – не в композиції чи асортименті, а в ставленні до простору.

ПРОСТІР, ЯКИЙ ЖИВЕ

Ще одна характерна риса – відсутність дистанції між людиною і садом.

Український сад не будується як «вид». Він не потребує споглядання з відстані. Він працює на близькій дистанції – у повсякденному контакті. Це простір, у якому перебувають – працюють, живуть життя, а не який демонструють.

Тому він майже завжди зрозумілий і доступний. Без складних сценаріїв, без надмірної абстракції. Навіть там, де з'являється композиція, вона не відривається від життя.

Це не означає простоту.

Це означає включеність.

КЕРОВАНИЙ, А НЕ ВИПАДКОВИЙ

Існує поширене уявлення про український сад як про «природний» або навіть хаотичний. Але це спрощення.

Насправді він майже завжди є керованим.

Навіть якщо виглядає невимушено.

Розміщення рослин, акценти, декоративні елементи – все це результат рішень. Інша справа, що ці рішення часто не формалізовані як проєкт. Але вони є.

Це важливо, тому що дозволяє побачити український сад не як відсутність системи, а як іншу форму системності – інтуїтивну, але цілком реальну.

КУЛЬТУРА ЗМІШУВАННЯ

Український сад не знає «чистого стилю».

Він завжди змішаний.

Тут можуть співіснувати елементи різних естетик, різні підходи, різні уявлення про красу. І це не помилка, а характеристика.

Ця змішаність формується на перетині двох факторів: обмежених ресурсів і високої потреби

у виразності. Простими засобами досягається відчутний результат. І це знову ж таки не компроміс у негативному сенсі, а культурна модель.

ДІАЛОГ, А НЕ ІЗОЛЯЦІЯ

Щоб зрозуміти природу цього підходу, варто коротко подивитися на історію.

Софіївка та Олександрія – яскраві приклади того, як на території України формувалися ландшафтні об'єкти на основі європейських моделей.

Це не локальні стилі в чистому вигляді. Це запозичені принципи – романтичні пейзажні парки, регулярні композиції, європейська просторова логіка.

Але важливо інше.

Ці сади не виглядають чужими в українському контексті. Вони інтегровані в нього – через масштаб, через матеріальність, через спосіб використання.

Тобто, прийомом були запозичені.

Але спосіб їх проживання – локальний.

І це ключ до розуміння сучасної ситуації.

Український сад керований, навіть коли здається вільним.
Кожен елемент – результат рішень.





МОВА І ІНСТРУМЕНТИ

Усі ландшафтні прийоми — універсальні. Так само, як універсальні ноти в музиці або букви в мові. Композиція, ритм, акценти, робота з водою, з рельєфом, з рослинами — це інструменти, які не належать жодній культурі повністю. Але сенс ніколи не створюється інструментом. Сенс створюється тим, хто ним користується. Тому питання не в тому, чи ми «запозичуємо» європейський досвід. Це природний процес. Питання в тому, що саме ми через нього говоримо.

СУЧАСНИЙ МОМЕНТ

Сьогодні український сад перебуває в стані переосмислення. З одного боку, він активно використовує міжнародний досвід — технічний, композиційний, екологічний. З іншого — поступово формується власне відчуття доречності. Ми більше не копіюємо буквально. Ми перекладаємо. І це принципово інший рівень роботи.

В ПРОЦЕСІ ФОРМУВАННЯ

Сучасний український сад ще не має зафіксованого канону. І, можливо, це його головна перевага. Він не обмежений жорсткими рамками. Він формується в реальному часі — через практику, через помилки, через нові запити. І саме зараз вирішується, якою мовою він говоритиме далі. Не через набір «правильних» рослин або стилів. А через якість мислення, яку ми в нього закладаємо. Сад завжди говорить тією ж мовою, що і суспільство, яке його створює. □

Сучасний український сад ще не має канону — і це його перевага. Він не обмежений рамками.



Digest

THE GARDEN AS A CULTURAL LANGUAGE

The Ukrainian garden is not a style or a set of plants, but a way of thinking about space and about oneself. It reflects culture, habits, and perceptions of beauty, functioning as a language in which «words» are plants, materials, and design techniques, while the «meaning» lies in deeper cultural narratives.

Despite the absence of a clearly defined style, the Ukrainian garden is easily recognizable due to its specific relationship with space: there is a constant desire to «complete» it aesthetically, to make it personal and emotionally meaningful. It is rarely neutral — even in its simplest form, it contains a gesture of decoration as a way of appropriating space.

The garden is closely tied to everyday life and is intended not for distant observation but for direct lived experience. It is emotionally rich: a space of memory, interaction, and inner states.

Contrary to the perception of randomness, the Ukrainian garden is actually controlled, though often intuitively rather than through formal design processes. It is characterized by stylistic hybridity, which is not a weakness but a cultural trait shaped by limited resources and a strong need for expressiveness.

Historically, Ukrainian gardens have always been in dialogue with European traditions, adapting them through a local way of experiencing space. Landscape tools are universal, but meaning is always shaped by the culture that uses them.

Today, the Ukrainian garden is in a process of reinterpretation: it is moving away from direct imitation toward translating global practices into its own cultural language. Although it still lacks a fixed canon, this openness allows it to form dynamically in real time. A garden always speaks the same language as the society that creates it. □



ІНЖЕНЕРІЯ СЕНСІВ: ВТІЛЮЄМО ІСТОРІЮ МІСЦЯ У ЖИВОМУ ЛАНДШАФТІ

З 2001 року BILODID LANDSCAPING формує середовище, де природа, архітектура й людина існують у гармонії. Ми створюємо ландшафтні простори повного циклу — від концепції до реалізації, поєднуючи європейські стандарти проектування з глибоким розумінням локального контексту України. Ми віримо, що ландшафт — це не декорація, а жива система, яка формує культуру місця, зберігає пам'ять і створює майбутнє.

- МІСТОБУДІВНЕ ПРОЄКТУВАННЯ (URBAN DESIGN)
- ПЛАНУВАННЯ КОТЕДЖНИХ МІСТЕЧОК І ЖИТЛОВИХ РАЙОНІВ
- ПРОЄКТУВАННЯ БЛАГОУСТРОЮ ГРОМАДСЬКИХ І ПРИВАТНИХ ПРОСТОРІВ
- ПРОЄКТУВАННЯ ЕКСПЛУАТОВАНИХ ПОКРІВЕЛЬ І ТЕРАС
- ОЗЕЛЕНЕННЯ ІНТЕР'ЄРІВ

м. Київ, вул. Григорія Кочура (Пироговського), 18
Телефон: +380 (50) 303-63-36
E-mail: olena@belodedlandscaping.com

**BILODID
LANDSCAPING**
LANDSCAPE ARCHITECTURE

ЛАНДШАФТНА АРХІТЕКТУРА ЛАТВІЇ: ВІД АКТИВІЗМУ ДО ПОЛІТИКИ

LANDSCAPE ARCHITECTURE IN LATVIA: FROM ACTIVISM TO POLICY



Індра Пурс – президент IFLA Europe; Лаура Хрісанфова – член правління Латвійської асоціації ландшафтних архітекторів та делегата Латвійської асоціації ландшафтних архітекторів в IFLA Europe; Валерій Котельников – головний редактор L&A; Ольга Камолікова – директор L&A

Текст, фото: L&A
Text, photos: L&A

Сьогодні латвійська ландшафтна спільнота вже не є лише групою ентузіастів. Вона стала частиною державної політики, впливаючи на рішення на різних рівнях – від муніципалітетів до міністерств. Активну роль у сучасному ставленні до професії відіграли професійні ландшафтні організації.

Представляємо вам пані Індру Пурс – голову Латвійської асоціації ландшафтних архітекторів (LAAA), а з 2025 року – президента IFLA Europe. А також пані Лауру Хрісанфову – члена правління

Today, the Latvian landscape architecture community is no longer merely a group of enthusiasts. It has become an integral part of public policy, influencing decisions at various levels – from local authorities to government ministries. Professional landscape architecture organisation has played an active role in shaping the current perception of the profession.

We would like to introduce you to Ms Indra Pursa – Chair of the Latvian Association of Landscape Architects (LAAA), and from 2025 – President of IFLA Europe. And Ms Laura Hrisanfova – Member of the Board of the Latvian Landscape Architects and delegate of the Latvian Association of Landscape Architects to IFLA Europe, LAAA has been a full member since 2012 and is the only official member organisation of IFLA Europe from Latvia.

We met with the experts on the top floor of the National Library of Latvia, which offers a magnificent view of the Daugava and Old Riga with its fairytale cathedral spires and tiled roofs, to discuss the role of landscape architecture in modern Latvia, the challenges of the present, and to share dreams for the future.

ня Латвійської асоціації ландшафтних архітекторів та делегата Латвійської асоціації ландшафтних архітекторів в IFLA Europe. LAAA є повноправним членом з 2012 року і є єдиною офіційною членською організацією IFLA Europe з Латвії.

Ми зустрілися з фахівчинями на останньому поверсі Національної бібліотеки Латвії, звідки відкривається чудовий вид на Даугаву та Стару Ригу з її казковими шпилями соборів та дахами з черепиці, щоб поговорити про роль ландшафтно-ї архітектури у сучасній Латвії, виклики сьогодення та поділитися мріями про майбутнє.

Асоціація ландшафтних архітекторів сьогодні налічує понад 130 учасників. Це не лише архітектори, а й садівники, будівельники, підприємці — ті, хто працює над створенням і впорядкуванням навколишнього простору.

«Ми є членами кількох дорадчих рад на рівні міністерств: будівельної, архітектурної, новоствореної ландшафтно-ї ради, а також освітніх комісій», — пояснює Лаура, — через це ми реально залучені до формування політики. І навіть на місцевому рівні ландшафтні архітектори дедалі більше працюють у муніципальних структурах».

ТРАДИЦІЇ ТА ВІДНОВЛЕННЯ

Попри молодість сучасної професії, Латвія має глибоку традицію ландшафтної архітектури. «Навіть молоде покоління часто не усвідомлює цього, але наша традиція починається ще з початку XIX сторіччя», — зазначає Лаура.

Після війни 1812 року Рига, що постраждала більше від російських підпалів та бомбардувань, ніж від дій експедиційного корпусу МакДонела, стала прикладом для багатьох європейських міст, коли після військових руйнувань передмістя були перетворені на зелені пояси. Це був шанс, який використали мудро: зруйновані території стали основою для створення міських парків. На початку працювали німецькі фахівці, але вже на другому етапі ми пишаємося тим, що серед них був і латиш.

Після Другої світової війни розвиток ландшафтної архітектури в Латвії зазнав різкого зламу. Багато професіоналів виїхали за кордон, і традиція, що формувалася століттями, була перервана. «Технічно ця частина була відрізана», — розповідає Лаура, — залишився лише один архітектор, і вся тяглість минулого зникла».

The Association of Landscape Architects now has over 130 members. These include not only architects, but also gardeners, builders and entrepreneurs — those who work on creating and improving the surrounding environment.

“We are members of several ministerial-level advisory councils and working groups: the construction, architecture and landscape councils, the climate change, as well as the education commission,” explains Laura, “which means we are truly involved in policy-making. And even at the local level, landscape architects are increasingly working in municipal structures.”

TRADITIONS AND REVIVAL

Despite the relative youth of the profession today, Latvia has a long-standing tradition of landscape architecture. “Even the younger generation often doesn’t realise this, but our tradition dates back to the early 19th century,” notes Indra.

After the War of 1812, Riga — which suffered more from Russian arson and bombardments than from the actions of Macdonell’s expeditionary corps — became an example for many European cities when, following the military destruction, the suburbs were transformed into green belts. It was an opportunity that was wisely seized: the ruined areas became the foundation for the creation of urban parks. Initially, German specialists were involved, but by the second phase, we are proud to say that a Latvian was among them.

After the Second World War, the development of landscape architecture in Latvia suffered a sharp decline.

Many professionals left the country, and a tradition that had been shaped over centuries was interrupted. “Technically, this branch was cut off,” says Indra, “only one architect remained, and the entire continuity of the past vanished.”

New Soviet structures took their place — architectural councils that established landscape architecture departments. But this phase was also eventually interrupted — following Latvia’s restoration of independence, the profession faced a challenge: how to preserve the heritage whilst simultaneously building a new

system of education and practice.

“We often go through certain periods of denying history,” Laura concludes, “but I think we need to understand things in a more holistic way — to accept all the stages of our history and remember our roots.”



МИ Є ЧЛЕНАМИ
КІЛЬКОХ ДОРАДЧИХ
РАД НА РІВНІ
МІНІСТЕРСТВ:
БУДІВЕЛЬНОЇ,
АРХІТЕКТУРНОЇ,
НОВОСТВОРЕНОЇ
ЛАНДШАФТНОЇ
РАДИ, А ТАКОЖ
ОСВІТНІХ КОМІСІЙ

На зміну прийшли нові радянські структури — архітектурні ради, які створювали відділи ландшафтної архітектури. Але й цей етап був згодом перерваний — після відновлення незалежності Латвії професія постала перед викликом: як зберегти спадщину та водночас будувати нову систему освіти та практики.

«Ми часто переживаємо певні періоди заперечення історії», — підсумовує Лаура, — але я думаю, що нам потрібно розуміти все більш цілісним — прийняти всі етапи нашої історії та пам'ятати наші корені».

ЛЮБОВ ДО ПРИРОДИ ЯК НАЦІОНАЛЬНА РИСА

Попри всі перерви й відновлення, латвійська ідентичність у ландшафтній архітектурі залишається незмінною. «Латвійці характерні своєю любов'ю до природи, — додає Індра, — зараз ми не віримо в богів природи, але все ж відчуваємо, що вона є чимось більшим, ніж просто технічна частина життя».

Ця любов проявляється навіть у квітковій культурі. «Квіти для нас дуже важливі, розповідає архітекторка, — у садах, у громадських просторах. Хтось може сказати, що це не завжди стало рішенням, що краще садити лише дерева й кущі. Але для нас це ментальність: ми потребуємо квітів.

Так, історія латишів — це історія селян, які лише з другої половини XIX століття почали переселятися до міст. «Ми — селяни, і ми хочемо принести природу всюди», — пояснює Індра, — майже кожен латвієць має своє місце за містом. Навіть ті, хто живе в Ризі, намагаються не залишатися без куточка природи біля домівки».

Для латвійських ландшафтних архітекторів є речі, які залишаються непорушними. «Дерева — це номер один», — наголошує вона, іноді я навіть думаю, що нам потрібен окремий експерт по деревах, настільки часто доводиться їх захищати».

Ця безкомпромісна позиція щодо зелених насаджень формує основу роботи в публічних просторах.

ВИКЛИКИ СЬОГОДЕННЯ ТА БАЛАНС МІЖ ІНВЕСТИЦІЯМИ ТА ЯКІСТЮ

«Кліматичні зміни — це головне сьогодні», — зазначає Лаура, — але також бюджет. З одного боку, фінансування зростає, і проєктів у ландшафтній архітектурі зараз навіть більше, ніж у архітектурі. Це добрий момент. Але водночас нам потрібне розумне фінансування для розумних рішень».

Є й інші бар'єри: відсутність юридичних прав у будівельній галузі: ландшафтні архітектори досі підпорядковані архітекторам чи інженерам-дорожникам — вони не можуть самостійно підписувати свої проєкти».



САМЕ БАЧЕННЯ Й
МРІЯ РОБЛЯТЬ
СИЛЬНИМИ В БУДЬ-
ЯКІЙ КРИЗІ.
ЗАНУРЮЙТЕСЬ У
ВЛАСНУ ІСТОРІЮ.
ЗУПИНІТЬСЯ Й
ПОДУМАЙТЕ,
ШУКАЙТЕ СВОЮ
ІДЕНТИЧНІСТЬ.

A LOVE OF NATURE AS A NATIONAL TRAIT

Despite all the interruptions and revivals, Latvian identity in landscape architecture remains unchanged. 'Latvians are characterised by their love of nature,' adds Indra, 'we no longer believe in nature gods, but we still feel that nature is something more than just a technical aspect of life.'

This love is evident even in the culture of flowers. "Flowers are very important to us," says the landscape architect, "in gardens, in public spaces. Some might say that this isn't always a sustainable solution, that it's better to plant only trees and shrubs. But for us, it's a mindset: we need flowers.

Indeed, the history of the Latvians is the history of peasants who only began moving to the cities from the second half of the 19th century. 'We are peasants, and we want to bring nature everywhere,' explains Indra, 'almost every Latvian has their own place outside the city. Even those who live in Riga try not to be without a little corner of nature near their home.'

For Latvian landscape architects, there are certain things that remain non-negotiable. "Trees are number one," she emphasises, "sometimes I even think we need a separate tree expert, we have to defend them so often."

This uncompromising stance on greenery forms the basis of their work in public spaces.

TODAY'S CHALLENGES AND THE BALANCE BETWEEN INVESTMENT AND QUALITY

"Climate change is the main issue today," notes Laura, "but so is the budget. On the one hand, funding is increasing, and there are now even more projects in landscape architecture than in architecture. This is a good thing. But at the same time, we need sensible funding for sensible decisions."

There are other barriers too: the lack of legal rights in the construction sector: landscape architects are still subordinate to architects or civil engineers — they cannot sign off on their own projects."

"There are wonderful examples, but investment doesn't always match the level of quality," Indra

«Є чудові приклади, але інвестиції не завжди відповідають рівню якості», — визнає Індра, — тож ми маємо зробити цю сферу сильнішою.

Ландшафтні архітектори особливу увагу приділяють кліматичним викликам. Ми цінуємо біорізноманіття, працюємо з ним пристрасно. Але кліматичні зміни — це те, над чим потрібно працювати більше. Ми боремося за те, щоб повернути природу в міста, створити комфортний мікроклімат».

«Ми вже маємо конкретні рішення на рівні проєктів — наприклад, робота з дощовою водою», — пояснює архітекторка, але загалом ще бракує компетенцій, бо ми ще не до кінця розуміємо, як реальне відбуваються кліматичні зміни та який справжній внесок ми можемо зробити».

МІЖНАРОДНА СПІВПРАЦЯ ТА ПОРАДИ ДЛЯ УКРАЇНИ

Найефективнішими форматами міжнародної співпраці Індра Пурс вважає зустрічі та обміни. «Конференції — це добре, там можна побачити гарні проєкти, але є й проблеми. І важливо обговорювати, як їх вирішувати. Це дуже допомагає. «Найважливішим було навчання. Просто обмін досвідом. Найефективнішим було саме зустрічатися й ділитися тим, як ми робимо речі. Бо тоді можна говорити особисто».

Вона згадує й про особливі формати, коли обговорюють не лише успіхи, а й помилки: «Є такі заходи, де говорять про те, що пішло не так і як це вирішили. Це іноді важливіше, бо не можна побудувати бізнес, якщо не навчишся на помилках».

Для латвійської спільноти ці зустрічі стали поштовхом до зміцнення регіональної співпраці.

«Ми маємо схожу історію, і це допомагає нам бути сильнішими. Ви могли б

взяти від нас досвід у контактах із урядом, у боротьбі за професійний престиж», — каже Індра. «Ми в асоціації справді працюємо з державними структурами, наполегливо просуваємося вперед, щоб нас почули».

Водночас вона додає: «Будуйте своє бачення. Адже саме бачення й мрія роблять сильними в будь-якій кризі. Занурюйтесь у власну історію. Зупиніться й подумайте, шукайте свою ідентичність. Не беріть занадто багато від інших». □

admits, “so we need to make this sector stronger. Landscape architects pay particular attention to climate challenges. We value biodiversity and work with it passionately. But climate change is something we need to work on more. We are fighting to bring nature back into cities and create a comfortable microclimate.”

“We already have concrete solutions at the project level — for example, working with rainwater,” explains the landscape architect, “but overall, there is still a lack of expertise, because we do not yet fully understand how climate change is actually unfolding and what real contribution we can make.”

INTERNATIONAL COOPERATION AND ADVICE FOR UKRAINE

Indra Purs considers meetings and exchanges to be the most effective forms of international cooperation. “Conferences are good; you can see some great projects there, but there are also problems. And it’s important to discuss how to solve them. That helps a lot.

“We have fantastic Baltic cooperation group (Latvia, Estonia, Lithuania, Finland), The most important thing was learning. Simply exchanging experiences. The most effective thing was actually meeting up and sharing how we do things.

Because then you can talk face to face.”

She also mentions special formats where they discuss not only successes but also mistakes: “There are events where they talk about what went wrong and how they resolved it. This is sometimes more important, because you can’t build a business if you don’t learn from your mistakes.”

For the Latvian community, these meetings have been a catalyst for strengthening regional cooperation.

“We have a similar history, and this helps us to be stronger.

You could learn from our experience

in dealing with the government and in the fight for professional prestige,” says Indra. “We in the association really do work with state bodies and push forward persistently to make our voices heard.”

At the same time, she adds: “Build your own vision. After all, it is vision and dreams that make you strong in any crisis. Immerse yourselves in your own history. Stop and think, seek your own identity. Don’t take too much from others.” □



КОНФЕРЕНЦІЇ —
ЦЕ ДОБРЕ, ТАМ
МОЖНА ПОБАЧИТИ
ГАРНІ ПРОЄКТИ,
АЛЕ Є Й ПРОБЛЕМИ.
І ВАЖЛИВО
ОБГОВОРЮВАТИ,
ЯК ЇХ ВИРІШУВАТИ.
ЦЕ ДУЖЕ
ДОПОМАГАЄ

АРХІТЕКТУРНЕ БЮРО «ALPS»: ДВАДЦЯТЬ РОКІВ ФОРМУВАННЯ НОВОЇ КУЛЬТУРИ ЛАНДШАФТНОЇ АРХІТЕКТУРИ ЛАТВІЇ

ALPS ARCHITECTURAL BUREAU:
TWENTY YEARS OF SHAPING A NEW CULTURE
OF LANDSCAPE ARCHITECTURE IN LATVIA

Текст, фото: L&A, ALPS
Text, photos: L&A, ALPS



Взимку 2026 L&A побував в гостях ALPS і ділиться з вами маленькими секретами роботи цієї компанії.

In the winter of 2026, L&A paid a visit to ALPS and is sharing with you a few little secrets about how the company operates.



Архітектурне бюро з Риги вже понад двадцять років формує нову культуру ландшафтної архітектури в Латвії. Пройшовши шлях від невеликого тріо до команди професіоналів, бюро реалізувало низку знакових проєктів – від реконструкції території Дитячої клінічної університетської лікарні до озеленення площі перед Латвійською національною оперою. Їхня робота поєднує ландшафт, містобудування та архітектуру, створюючи простори, які змінюють життя людей і обличчя міст.

The architectural bureau from Riga has been shaping a new culture of landscape architecture in Latvia for more than twenty years. Having grown from a small trio into a team of professionals, the bureau has implemented a number of landmark projects – from the reconstruction of the territory of the Children’s Clinical University Hospital to the landscaping of the square in front of the Latvian National Opera. Their work combines landscape, urban planning, and architecture, creating spaces that change people’s lives and the face of cities.

ВІД ТРІО ДО КОМАНДИ

«ALPS» (ALPS Landscape Atelier) було засновано двома ландшафтними латвійськими архітекторами — Хеленою Гутмане та Ілзею Рукшане, а також бельгійським архітектором і експертом з містобудівного планування Марком Гелдофом. З часом команда поступово зростала, і сьогодні в бюро працює 20 осіб. Для Латвії це середній за розміром колектив, але в контексті ландшафтної архітектури — один із найбільших.

ФІЛОСОФІЯ ТА КОМАНДНИЙ ПІДХІД

«ALPS у Ризі — це не класична дизайнерська студія з однією ідеологією, а радше міждисциплінарна майстерня міського та ландшафтного мислення, де філософія безпосередньо впливає на те, як ми створюємо простір», — розповідає Хелена Гутмане. Їхній підхід можна звести до кількох ключових ідей:

- Простір як «жива середа»;
- Людина і суспільство в центрі;
- Філософія співчуття й емпатії;
- Природа як терапія міста;
- Багатоструктурне місто;
- Команда замість «зіркового архітектора».

ALPS дивляться на місто не як на набір будівель, а як на екосистему взаємодії людей, природи та інфраструктури. Для них важливо не лише «як виглядає», але й як місце відчувається та впливає на людину — знижує стрес, підтримує контакт із природою, створює баланс.

Бюро підкреслює відповідальність перед суспільством і майбутніми поколіннями:

- громадські простори мають об'єднувати людей;
- міське середовище повинно працювати на якість життя;
- інтереси громади важливіші за індивідуальні дизайнерські амбіції.

У командній декларації ALPS прямо зазначено:

- емпатія;
- прагнення зробити світ кращим;
- робота в команді;
- відмова від «проекування в ізоляції».

Це не «авторська архітектура», а колективне мислення.



FROM TRIO TO TEAM

“ALPS” was founded by two landscape architects — Helena Gutmane and Ilze Rukshane — together with Belgian architect and urban planning expert Marc Geldof. Over time, the team gradually expanded, and today the bureau employs 20 people. For Latvia, this is a medium-sized collective, but in the context of landscape architecture — one of the largest.

PHILOSOPHY

“ALPS (ALPS Landscape Atelier) in Riga is not a classical design studio with a single ideology, but rather an interdisciplinary workshop of urban and landscape thinking, where philosophy directly influences how we create space,” explains Helena Gutmane. Their approach can be summarised in several key ideas:

- Space as a “living environment”
- Human and society at the centre
- Philosophy of compassion and empathy
- Nature as therapy for the city
- Multi-structured city
- Team instead of “star architect”

ALPS view the city not as a set of buildings, but as an ecosystem of interaction between people, nature, and infrastructure. For them, it is important not only how a place looks, but how it feels and how it affects people — reducing stress, supporting contact with nature, creating balance.

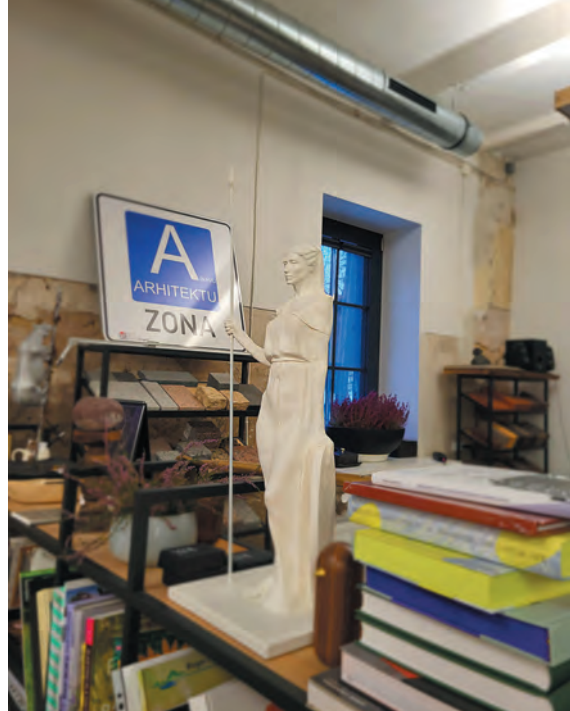
The bureau emphasises responsibility towards society and future generations:

- public spaces should unite people;
- the urban environment should serve quality of life;
- community interests are more important than individual design ambitions.

The ALPS team declaration explicitly states:

- empathy;
- desire to make the world better;
- teamwork;
- rejection of “designing in isolation”.





Одна з центральних ідей – природа в місті як відновлювальний ресурс:

- зелені простори як «ліки» від міського стресу;
- щоденний контакт із природою важливіший за надлишок технологій.

Вони проєктують, виходячи з ідеї, що місто складається з сукупності структур:

- тканина забудови;
- зелена;
- блакитна;
- сіра (усі мощені поверхні);
- соціальна (усі групи користувачів);
- підземна (археологія, геологія, інженерні мережі, кореневі системи).

Усі ці структури мають бути узгоджені в одному рішенні.

ALPS працює як транскультурна та міждисциплінарна команда: архітектори, ландшафтні архітектори, інженери, соціологи, урбаністи, художники. Кожен проєкт – це процес діалогу, а не індивідуальне «бачення».

Філософія ALPS – це гуманістичний урбанізм із сильним екологічним та соціальним акцентом: місто як місце турботи, взаємодії та відновлення, а не просто функціональна інфраструктура.

«Уже понад п'ятнадцять років я працюю разом із Хеленою, Ілзе та Марком у бюро «ALPS», – розповідає архітекторка Маріте. У вересні минулого року бюро відзначило двадцятиріччя, а водночас і ювілей одного з засновників – Марку Гелдофу виповнилося 80 років. Святкування перетворилося на виставку, де поєдналися роботи студії та особисті проєкти Марка.

В Україні залишилося небагато бюро, де працює більш як три-чотири людини. Тому латвійський досвід виглядає особливо показовим. «ALPS» спеціалізується на проєктуванні, не займаючись будівництвом, і саме ця концентрація на концептуальній роботі дозволила бюро стати одним із провідних у Латвії.

This is not “author’s architecture”, but collective thinking.

One of the central ideas is nature in the city as a restorative resource:

- green spaces as “medicine” for urban stress;
- daily contact with nature is more important than an excess of technology.

They design based on the idea that the city consists of a set of structures:

- built fabric;
- green;
- blue;
- grey (all paved surfaces);
- social (all user groups);
- underground (archaeology, geology, engineering networks, root systems).

All these structures must be harmonised in one solution.

ALPS work as a transcultural and interdisciplinary team: architects, landscape architects, engineers, sociologists, urbanists, artists. Each project is a process of dialogue, not an individual “vision”.

The philosophy of ALPS is humanistic urbanism with a strong ecological and social emphasis: the city as a place of care, interaction, and restoration, not merely functional infrastructure.

“I have been working with Helena, Ilze and Marc at ALPS for more than fifteen years,” says architect Marite. In September last year, the bureau celebrated its twentieth anniversary, coinciding with the jubilee of one of its founders – Marc Geldof turned 80. The celebration became an exhibition combining the studio’s works and Marc’s personal projects.

In Ukraine, there are few bureaus with more than three or four people. Therefore, the Latvian experience is particularly illustrative. “ALPS” specialise in design, not construction, and this focus on conceptual work has enabled the bureau to become one of the leading in Latvia.

ЛАНДШАФТ І МІСТО

Основний напрям діяльності — ландшафтна архітектура. Але студія не обмежується лише парками чи приватними садами. Важливим елементом роботи є містобудівне планування: концепт-плани, дослідницькі проекти, урбаністичні розробки. «Ми намагаємося працювати у трьох напрямках, — пояснює Хелена. — Це ландшафтна архітектура, містобудівне планування та архітектурні об'єкти, які завжди інтегруються в ландшафт». Такий підхід дозволяє створювати комплексні рішення, де простір сприймається як єдина система.

ЗНАКОВІ ПРОЄКТИ ТА НОВІ ВИКЛИКИ

ALPS має низку знакових робіт, що визначають його обличчя:

- реконструкція території Дитячої клінічної університетської лікарні в Ризі — створення комфортного середовища для дітей та їхніх сімей;
- озеленення площі перед Латвійською національною оперою — інтеграція природних елементів у культурний простір міста;
- Strauta Street Renewal у Валмієрі — реконструкція міської вулиці з акцентом на пішохідні зони та озеленення;
- Smiltene Quarter — конкурсна урбаністична концепція розвитку кварталу з урахуванням історичного контексту;
- бізнес-центр Origo One у Ризі — сучасне ландшафтне рішення для бізнес-простору;
- Riga Psychiatry and Narcology Center (RPNC) — створення терапевтичного середовища, де якісний зовнішній простір стає частиною процесу лікування.

Архітектурне ательє отримало чимало нагород на латвійських архітектурних конкурсах у різних номінаціях, зокрема за проекти «Сад на даху в кварталі Магдалена» та реконструкцію Центральної площі у Вентспілсі (2019 р.).

Усі ці проекти демонструють масштаб і різноманітність діяльності бюро — від соціально значущих об'єктів до культурних і комерційних просторів.

Тож, за два десятиліття ALPS пройшла шлях від невеликої групи ентузіастів до впливового бюро, що формує середовище латвійських міст. У 2025 році команда вперше взяла участь у конкурсі, де поряд із ландшафтними проектами представила й архітектурні рішення. Це стало новим етапом розвитку, що відкриває перспективи для подальшої інтеграції різних дисциплін. □



LANDSCAPE AND CITY

The main field of activity is landscape architecture. But the studio does not limit itself to parks or private gardens. An important element of their work is urban planning: concept plans, research projects, urban developments.

“We try to work in three directions,” explains Helena. “These are landscape architecture, urban planning, and architectural objects, which are always integrated into the landscape.” This approach allows the creation of comprehensive solutions, where space is perceived as a unified system.

LANDMARK PROJECTS & NEW CHALLENGES

ALPS has a number of landmark works that define its identity:

- reconstruction of the territory of the Children's Clinical University Hospital in Riga — creating a comfortable environment for children and their families;
- landscaping of the square in front of the Latvian National Opera — integration of natural elements into the cultural space of the city;
- Strauta Street Renewal in Valmiera — reconstruction of a city street with emphasis on pedestrian zones and greenery;
- Smiltene Quarter — competition urban concept for the development of a quarter with consideration of historical context;
- Business Centre Origo One in Riga — modern landscape solution for a business space;
- Riga Psychiatry and Narcology Centre (RPNC) — creation of a therapeutic environment where quality outdoor space becomes part of the healing process.

Over the years, the studio has received numerous awards in Latvian architectural competitions in various categories, including for the projects “Roof Garden in the Magdalena Quarter” and the reconstruction of the Central Square in Ventspils (2019). All these projects demonstrate the scale and diversity of the bureau's activities — from socially significant facilities to cultural and commercial spaces.

Over two decades, ALPS has travelled the path from a small group of enthusiasts to an influential bureau shaping the environment of Latvian cities. In 2025, the team took part in a competition for the first time, presenting architectural solutions alongside landscape projects. This marked a new stage of development, opening prospects for further integration of different disciplines. □



ОРГАНІЗАТОРИ:



ІНСТИТУЦІЙНИЙ
ПАРТНЕР



ГЕНЕРАЛЬНИЙ
ПАРТНЕР



**УКРАЇНСЬКА
НАЦІОНАЛЬНА
ПРЕМІЯ
З ЛАНДШАФТНОЇ
АРХІТЕКТУРИ
ТА ДИЗАЙНУ**

ОГОЛОШЕННЯ РЕЗУЛЬТАТІВ

13.12
2026

[HTTPS://LANDSCAPE-ARCHITECTURE.TOP/OHLIAD-KONKURS-UKRAINSKA-NATSIONALNA-PREMIIA-Z-LANDSHAFTNOI-ARKHITEKTURY-TA-DYZAYNU-PROVODYTSIA-Z-2020-ROKU/](https://landscape-architecture.top/ohliad-konkurs-ukrainska-natsionalna-premii-z-landshaftnoi-arkhitektury-ta-dyzaynu-provodytsia-z-2020-roku/)

ВІДБІР РОБІТ РОЗПОЧАТО



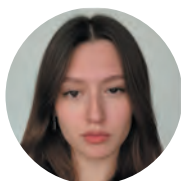
ПИТАННЯ +38 (067) 505 85 53

УКРАЇНСЬКА
НАЦІОНАЛЬНА
ПРЕМІЯ
З ЛАНДШАФТНОЇ
АРХІТЕКТУРИ
ТА ДИЗАЙНУ
2025



У ЦЬОМУ РОЗДІЛІ ПРЕДСТАВЛЕНІ ПРОЄКТИ ЛАУРЕАТИВ І СТУПЕНЯ УКРАЇНСЬКОЇ НАЦІОНАЛЬНОЇ ПРЕМІЇ З ЛАНДШАФТНОЇ АРХІТЕКТУРИ ТА ДИЗАЙНУ 2025 – РОБОТИ, ЩО ФОРМУЮТЬ НОВУ КУЛЬТУРУ ПРОСТОРУ, ПОЄДНУЮЧИ ПРОФЕСІЙНУ МАЙСТЕРНІСТЬ, ЕКОЛОГІЧНЕ МИСЛЕННЯ ТА СУЧАСНЕ БАЧЕННЯ ВЗАЄМОДІЇ ЛЮДИНИ Й СЕРЕДОВИЩА. КОЖНА ІЗ ПРЕДСТАВЛЕНИХ РОБІТ ДЕМОНСТРУЄ ВИСОКИЙ РІВЕНЬ ЛАНДШАФТНОЇ АРХІТЕКТУРИ В УКРАЇНІ – ВІД ПРИВАТНИХ САДІВ І ГРОМАДСЬКИХ ПРОСТОРІВ ДО КОМПЛЕКСНИХ РІШЕНЬ, ЩО ПЕРЕОСМИСЛЮЮТЬ РОЛЬ ЛАНДШАФТУ В СУЧАСНОМУ ЖИТТІ. ЦЕ РОБОТИ, У ЯКИХ ЕСТЕТИКА, ФУНКЦІОНАЛЬНІСТЬ І ЧУТЛИВІСТЬ ДО КОНТЕКСТУ СТАЮТЬ ОСНОВОЮ ЯКІСНОГО СЕРЕДОВИЩА МАЙБУТНЬОГО.





Владислава
МАРЦЕНІУК



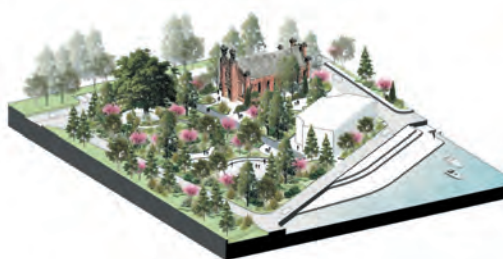
Марина
ХОБТА



Анна
РОЗВАДОВСЬКА

ВЕЕТОРІА





Генеральний план скверу



Beetopia — демонструє розвиток подій в антиутопічному та утопічному сценаріях. На ділянці міста Манчестер, біля річки виникає спільнота, чие життя кардинально змінюється після головного екологічного колапсу — зникнення бджіл. Природні процеси, що підтримували стабільність екосистеми, були зруйновані. В антиутопічній частині автори детально аналізують, який ця проблема мала вплив на економічні, екологічні та соціальні чинники. А також, на представлених схемах та планах автори наочно демонструють занепад в хронологічному порядку. В утопічній частині проводять аналіз суттєвого поліпшення становища після повернення бджіл та ілюструють процеси відновлення найважливіших процесів життєдіяльності. □



Андрій НЯЙКО,
ландшафтний
дизайнер

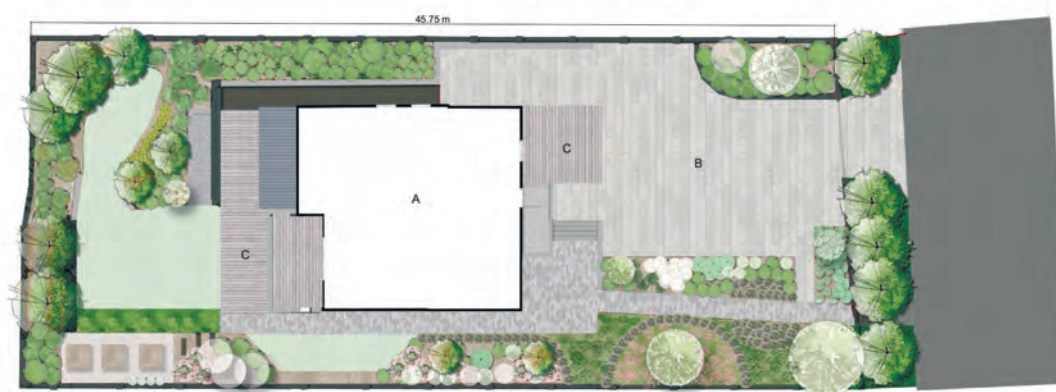


САД РІВНОВАГИ

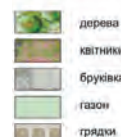
АДРЕСА ОБ'ЄКТУ: М.ЛЬВІВ, РАЙОН СИХІВ



ГЕНПЛАН MASTER PLAN



Умовні позначення



Загальна площа - 942 м²

Total area

1. Будинок - 120 м²

House

2. Тераси - 65 м²

Terraces

3. Замощення - 255 м²

Paving

4. Озеленення - 502 м²

Landscaping

4.1 Газон - 131 м²

Lawn

4.2 Зелене насадження - 371 м²

Green spaces

A - Будинок

House

B - Паркінг

Parking

C - Тераси

Terrace

Сад у Львові створений на рельєфній ділянці, де ухил перетворено на зручні тераси і пандуси. Простір сплановано інклюзивно – він відкритий для руху, споглядання і відпочинку. Зелені масиви з лаванди, калини, сосни та злаків гармонійно поєднуються з архітектурою будинку. Увечері сад оживає грою світла, що підкреслює форми й фактури рослин. Це сад рівноваги, де природа і дизайн розмовляють однією мовою – мовою комфорту, спокою і світла.

Головним завданням проекту було перетворити виражений ухил на зручний, функціональний та естетично гармонійний простір для щоденного життя. Поєднання чіткої архітектурної структури та м'якої пластики ландшафту сформувало сучасний сад, у якому кожен елемент працює на відчуття спокою й рівноваги.

Фронтальна зона формує перше враження та логічно з'єднує будинок із вуличним простором. Тут розміщені паркінг, геометричне мощення та клумби вздовж підпірної стінки.





Композиції зі злаків і хвойних додають динаміки, а центральним акцентом є калина біля входу – символ дому й українського ландшафту. Багаторічники та ароматні рослини створюють м'який ритм кольору, а освітлення підкреслює структуру простору у вечірній час. Задня частина саду вирішена як система терас і пандусів, що забезпечує зручність та інклюзивність. У центрі – зелена галявина для відпочинку, оточена декоративними хвойними й багаторічними насадженнями. Ліворуч розташовані підняті теплі грядки з овочами та зеленню, які поєднують практичність і естетику. Праворуч – зона релаксу з водоспадом, вмонтованим у підпірну стінку. Шепіт води та м'яке підсвічування створюють медитативну атмосферу, а змішані посадки дерев формують зелену кулісу й захист від вітру. Філософія саду – це баланс між рельєфом і архітектурою, функцією і красою, рухом і тишею. Сад є продовженням будинку та водночас самостійним живим простором. □

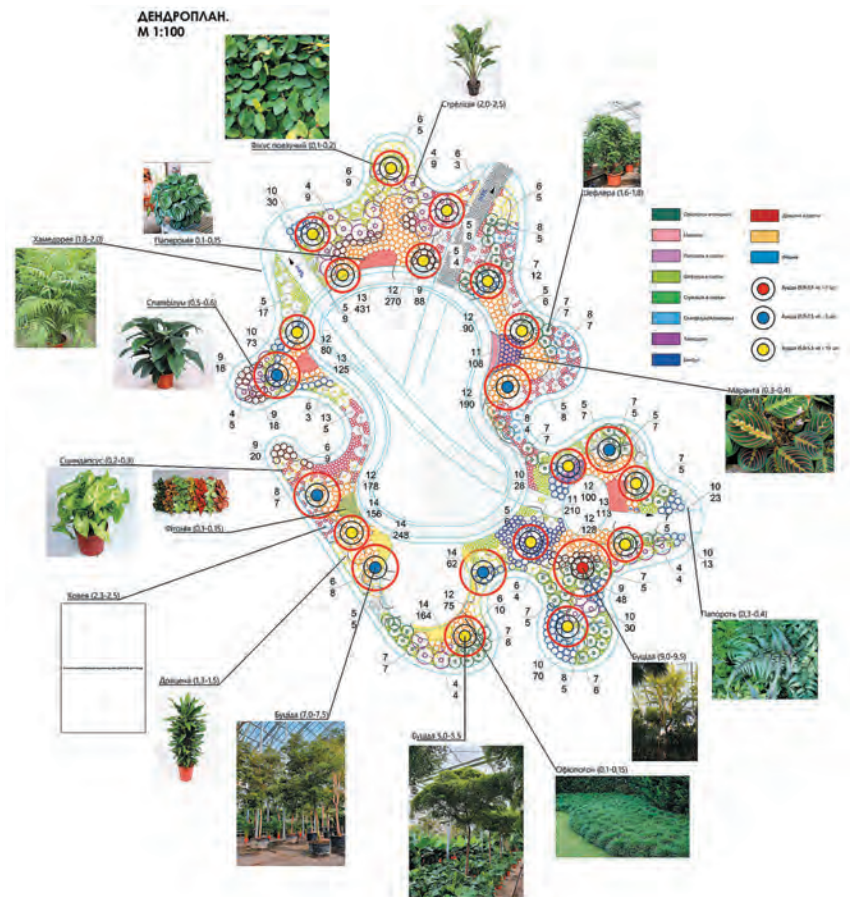




ОАЗИС ТРЦ «РЕСПУБЛІКА ПАРК»

Ландшафтна
студія
ASTERIS TRADE

АДРЕСА ОБ'ЄКТУ: М. КИЇВ, ТРЦ «РЕСПУБЛІКА ПАРК»



Проект «Оазис ТРЦ Республіка Парк» створено компанією Asteris Trade для KAN Development з метою перетворення внутрішнього простору ТРЦ на живий зелений ландшафт. Основним викликом стало забезпечення умов для тропічних рослин у закритому приміщенні. Реалізовано автоматичну систему зрошення та освітлення, що імітує сонячне світло. Центральний акцент – фікуси Amstel King та Busiudu висотою до 9,5 м. Композицію доповнюють стреліція, шефлера, хамедорея, драцена. «Оазис» став зеленою серцевиною ТРЦ, символом гармонії природи й технологій. □



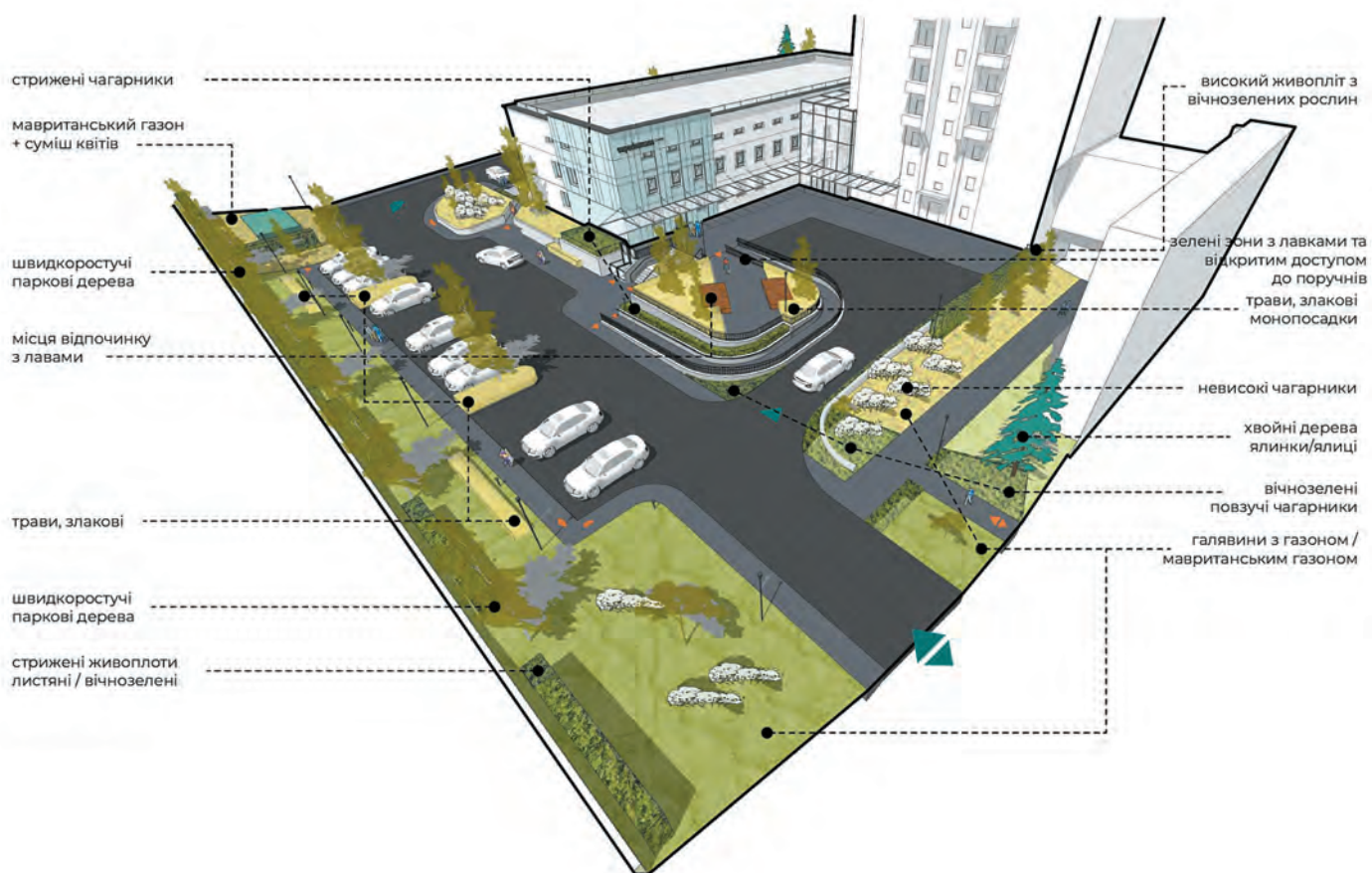
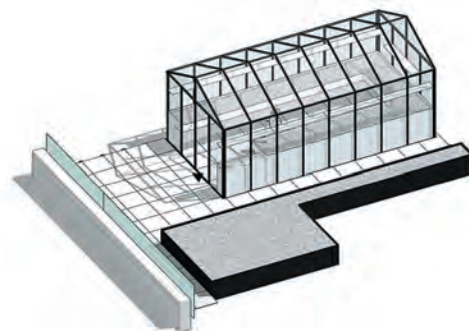
Дмитро
ВЕРХОЛЯК,
ландшафтний
архітектор
«Розквіт»

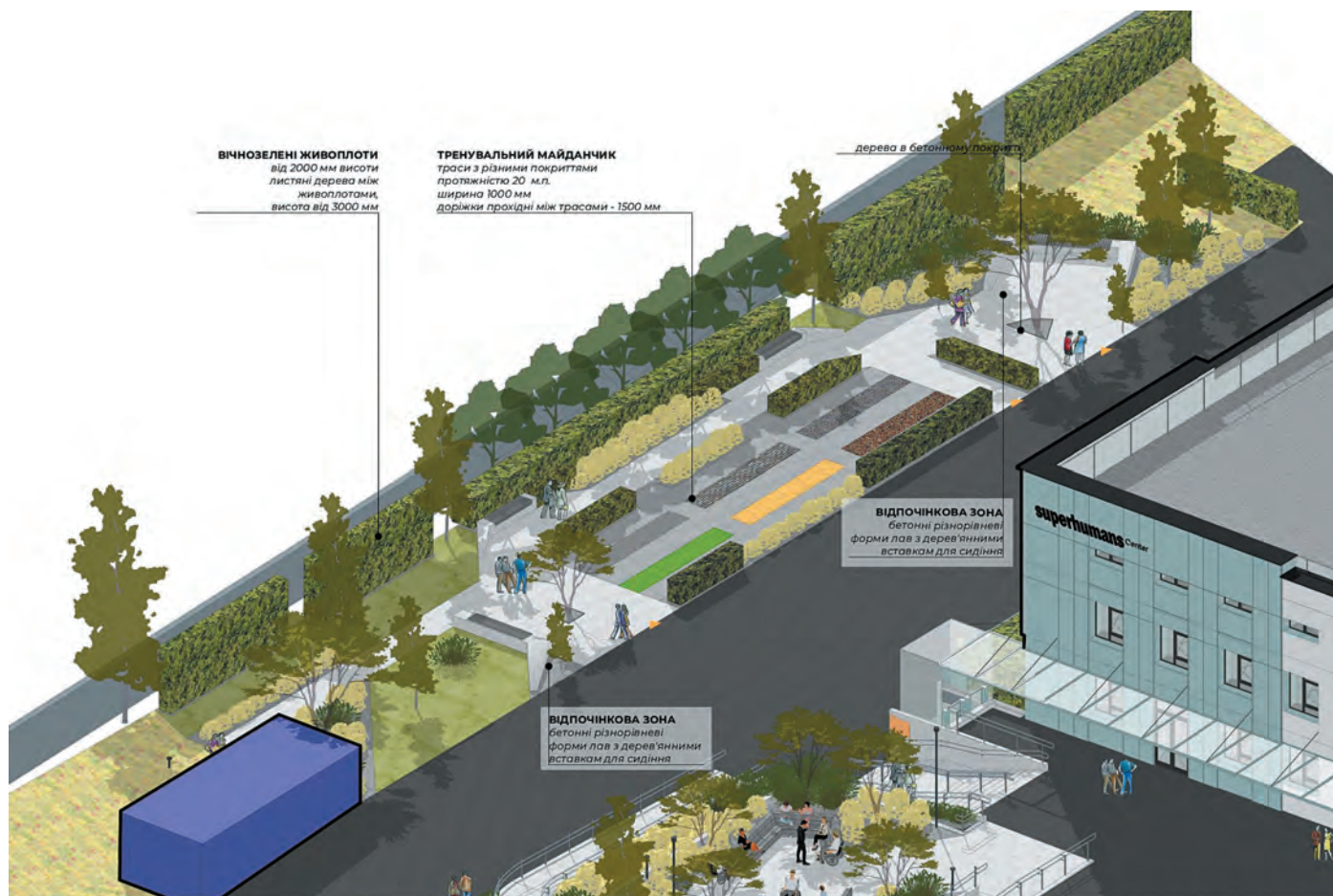


Марія
БРИТІКОВА,
ландшафтний
архітектор
«Розквіт»

БЛАГОУСТРІЙ ТЕРИТОРІЇ НАВЧАЛЬНО-РЕАБІЛІТАЦІЙНОГО ЦЕНТРУ «SUPERHUMANS CENTER»

АДРЕСА ОБ'ЄКТУ: БЛАГОУСТРІЙ ТЕРИТОРІЇ НАВКОЛО БЛОКУ Е ЛЬВІВСЬКОГО ОБЛАСНОГО ГОСПІТАЛЯ
ВETERANІВ ВІЙНИ ТА РЕПРЕСОВАНИХ ІМ. Ю.ЛИПИНА, ДЛЯ ВЛАШТУВАННЯ НАВЧАЛЬНО-РЕАБІЛІТАЦІЙНОГО
ЦЕНТРУ «SUPERHUMANS CENTER», ЛЬВІВСЬКА ОБЛАСТЬ М.ВИННИКИ ВУЛ.ІВАСЮКА, 31





Проект благоустрою території передбачає створення сучасного, інклюзивного та комфортного простору для реабілітації та соціальної адаптації пацієнтів навчально-реабілітаційного центру «SUPERHUMANS Center». Метою стало не лише естетичне облаштування території, а й створення терапевтичного середовища, де люди відчувають безпеку, комфорт і гідність.

Основною ідеєю є поєднання функціональності, естетики та психологічного комфорту, спрямованих на підтримку процесу відновлення. Кожен елемент простору – від доріжок до озеленення – сприяє фізичному відновленню та психологічному спокою.

ОСНОВНІ РІШЕННЯ:

- безбар'єрність території з пандусами, поручнями, зручними проходами;
- зелені зони з рослинами для релаксації;
- комфортні місця відпочинку;
- тренувальна зона з різними типами покриттів для відпрацювання рухів. □





Прогулянкові зони



Андрій
КАРАНДА,
ландшафтний
архітектор



Місце продажу рослин

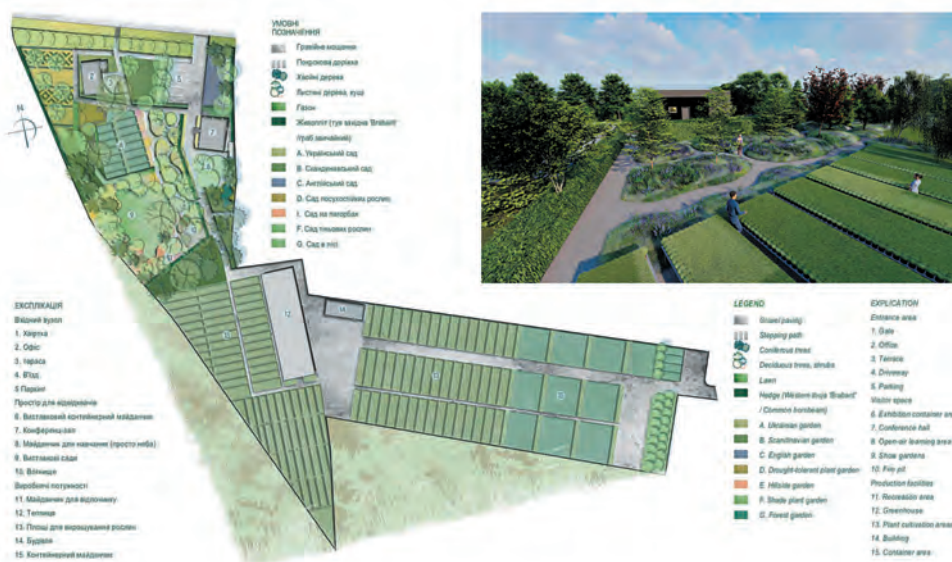
РОЗСАДНИК АНДРІЯ КАРАНДИ

АДРЕСА ОБ'ЄКТУ: КИЇВСЬКА ОБЛАСТЬ, ОБУХІВСЬКИЙ Р-Н, С. БАРАХТИ





Це унікальний простір, що надихає та дозволяє відчутти атмосферу власного майбутнього саду



«БІЗНЕС З ВИРОЩУВАННЯ ТА ПРОДАЖУ РОСЛИН, МАЄ БУТИ ЗОВНІШНЬО ПРИВАБЛИВИМ ТА ОДНОЧАСНО ПІЗНАВАЛЬНИМ ДЛЯ СПОЖИВАЧІВ»

Зони, що проектується: простір для відвідувачів (навчальний центр, show gardens, місце для урочистих подій, майданчик, де можна придбати рослини у контейнерах) та виробничі потужності (теплиця, площа для вирощування рослин, майданчики для зберігання готової продукції).

ФІЛОСОФІЯ ПРОСТОРУ. ПРОСВІТНИЦЬКА – виховувати у споживачів розуміння та красу до природних, екологічних садів завдяки:

■ екскурсіям, лекціям, семінарам, воркшопам, що проводяться в навчальному просторі;

■ наочній презентації рослин та їх поєднанню в певній стилістиці (новий український сад, середземноморський, англійський, сад на пагорбах тощо) в show gardens із готовими рішеннями щодо облаштування зон, які використовуються в саду (вогнище, зона відпочинку, місце для тераси тощо);

■ можливості придбати рослин, після їх демон-

страції в ґрунті в show gardens, що знаходяться поруч із майданчиком для їх продажу.

БІЗНЕСОВА. Полягає в тому, щоб організувати логістику та пересування відвідувачів садово-навчального простору та виробничих потужностей розсаднику таким чином, щоб вони не перетиналися. Це забезпечується завдяки:

■ створенню живоплоту навколо садово-навчального простору, який слугує кордоном між садово-науковою та виробничою зонами, та, одночасно, є фоном для квітників show gardens;

■ розміщенню контейнерних майданчиків із рослинами поміж стилізованих садів, що спрощує можливість прийняття рішення о придбанні рослин;

■ організації допомоги відвідувачам, в т.ч. ландшафтним дизайнерам, в створенні ескізу квітників, підборі рослин, та їх подальшій висадці в саду замовника. □

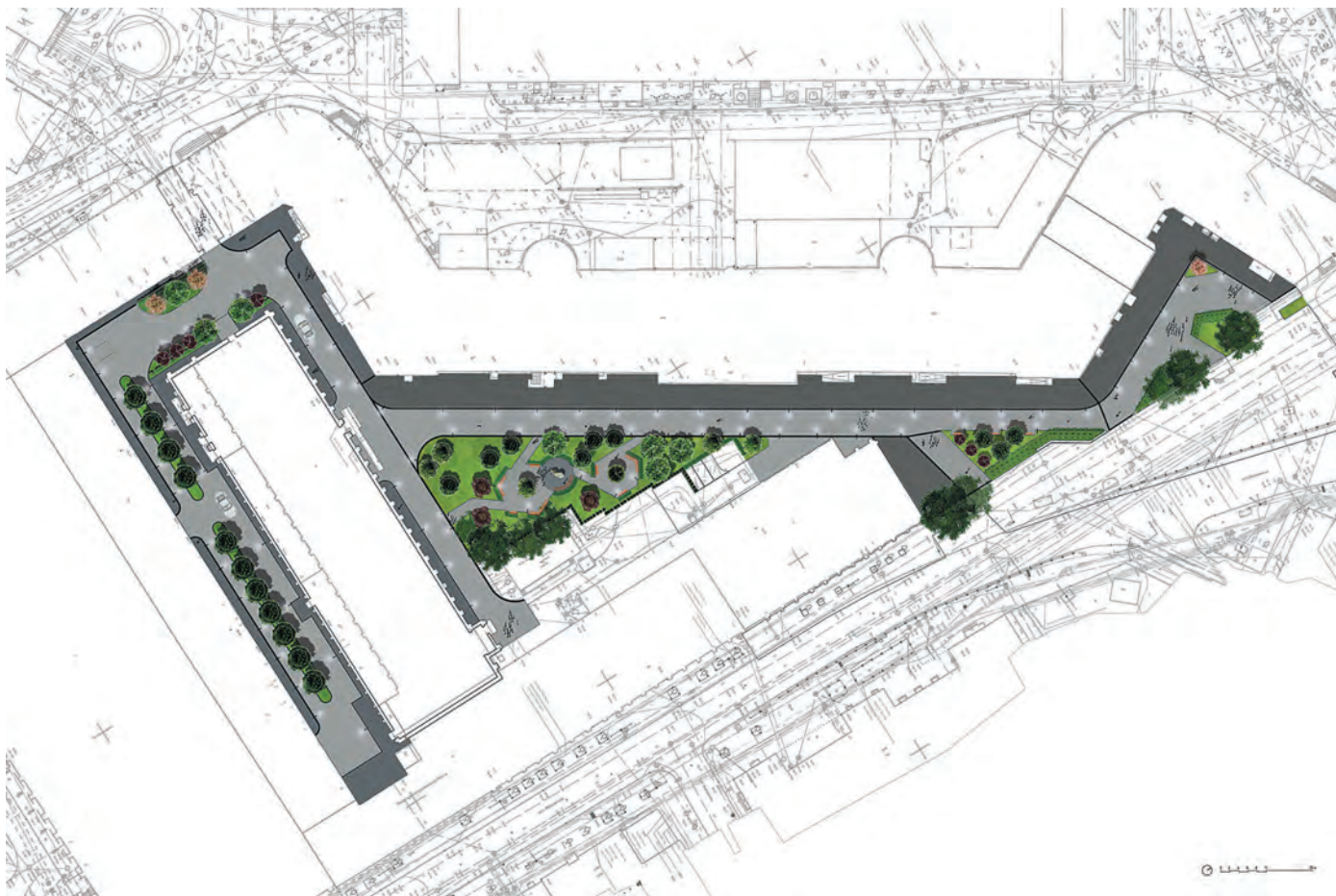


Олеся
КЛЮШНИК,
керівник проекту
EVA LANDSCAPE
COMPANY



РЕКОНСТРУКЦІЯ ТЕРИТОРІЇ ЗАВОДУ «АРСЕНАЛ»

АДРЕСА ОБ'ЄКТУ: КИЇВ

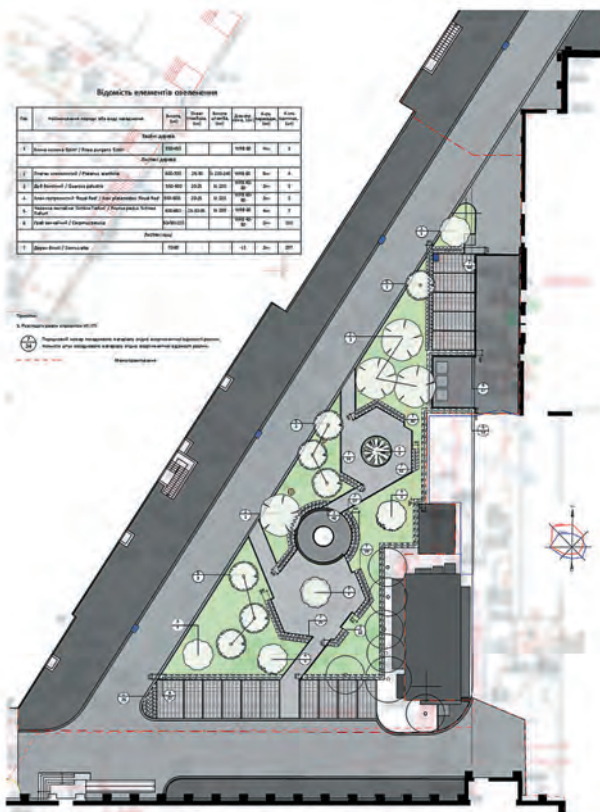


Територія колишнього заводу «Арсенал» — одна з найцінніших історичних локацій Києва, яка зберігає пам'ять про кілька епох міста. Ще з середини XVIII століття тут розташовувалися військові казарми, а з XIX-го — виробничі цехи оборонного підприємства. Протягом десятиліть ця частина Печерська залишалася закритою промисловою зоною, ізольованою від міського життя, аж поки у 2017 році не розпочався масштабний процес ревіталізації.

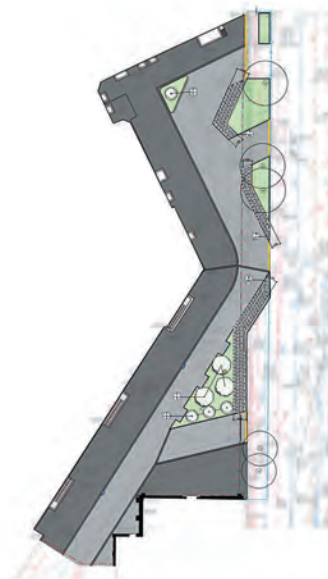
Поступово територія Арсеналу почала перетворюватися на відкритий, динамічний і культурно насичений простір. Було проведено реставрацію історичних фасадів, адаптовано приміщення під сучасні комерційні об'єкти, ресторани, кав'ярні та галереї. Але справжнє перевтілення відбулося завдяки роботі EVA Landscape Company, яка розробила і реалізувала комплексний проект благоустрою території у три черги будівництва.

Основою проекту стало поєднання історичної спадщини з інноваційними принципами міського ландшафтного дизайну. Відновлена





система доріжок і проїздів отримала сучасні типи покриття, що зберігають структуру старого міста, але відповідають потребам нового урбаністичного середовища. Малі архітектурні форми з металу, бетону й дерева створюють стриману естетику, гармонійно інтегровану в архітектуру колишніх цехів. Окрему увагу приділено екологічній складовій. Арсенал став першим громадським проєктом у Києві, де було застосовано систему «підземної краплі» – технологію прихованого зрошення, що дозволяє раціонально використо-



увати дощову воду та підтримувати сталий водний баланс території. Це рішення дало можливість створити урбаністичні біотопи — зелені островці життя, які підтримують біорізноманіття в центрі мегаполісу.

Ретельно розроблений дендроплан передбачає висадку видів, стійких до міських умов, але при цьому декоративних упродовж року: дубів, берез, сакур, хвойних акцентів. З'явилися простори для відпочинку, літні майданчики, зони для подій, виставок та інсталяцій. Увечері територія оживає завдяки м'якій архітектурній підсвітці, яка підкреслює структуру старих фасадів і пластичність нових зелених насаджень, створюючи атмосферу сучасного європейського кварталу.

Сьогодні Арсенальна площа — це культурна платформа Києва, де відбуваються виставки, перформанси, фестивалі та освітні заходи. Це місце стало символом нового урбаністичного мислення: коли історія, архітектура, природа та люди існують у гармонії.

Завдяки EVA Landscape Company промислова територія перетворилася на живий простір, що дихає природою й сучасною естетикою. Арсенал довів, що ревіталізація може бути не лише архітектурною, а й екологічною, культурною та соціальною трансформацією, яка формує нове обличчя Києва. □



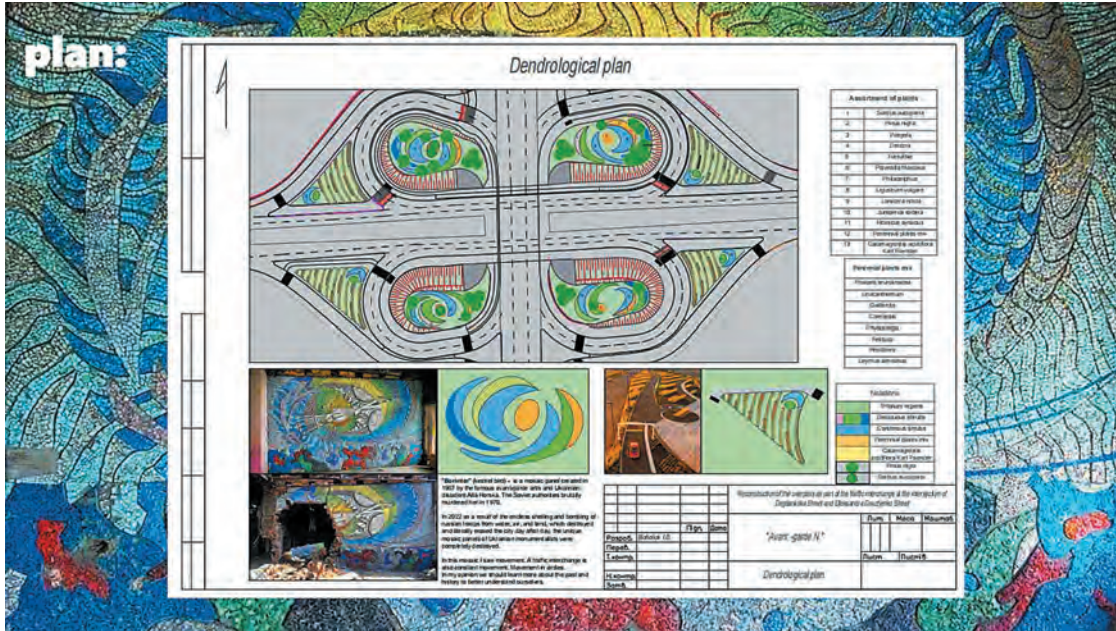


Ірина
БЛАГОЛЯК,
ландшафтний
дизайнер

«БОРИВІТЕР»

БУФЕРНИЙ ПРОСТІР ВУЛИЧНОЇ ЗОНИ ЗА МОТИВАМИ МОЗАЇКИ УКРАЇНСЬКОЇ АВАНГАРДИСТКИ АЛЛИ ГОРСЬКОЇ

АДРЕСА ОБ'ЄКТУ: КИЇВ, ШЕВЧЕНКІВСЬКИЙ РАЙОН, ДЕГТЯРІВСЬКИЙ ШЛЯХОПРОВІД



Під час війни неможливо не думати про свою ідентичність. Хочеться зберегти все що тільки можливо, що залишилось після ракет росіян, або хоча б спогади, розказувати якомога більшій кількості людей про свою країну, про крутіх людей які є зараз і були у нашій історії.

1967 року Алла Горська з групою співавторів авангардистів, створили у Маріуполі мозаїчне панно «Боривітер». Зараз Маріуполь знищений, як і мозаїка. Радянська влада жорстоко вбила Аллу Горську у 1970 році. Але «Боривітер» продовжує рух. Цей рух я зафіксувала і на цій розв'язці у Києві, у багатомільйонному місті, де щодня автомобілі їздять по колу. Я розмістила групи рослин як на мозаїчному панно.

Слово «Боривітер» ховає у собі декілька значень. Боривітер сокіл. «Бори» + «вітер» = вітер боротьби.

Естетика цього простору одразу захоплює погляд, змушує зупинитись зверху та подивитись на хвилі рослин, які перетікають одна в одну та рух автомобілів. Це зачаровує. Тут присутнє поєднання вічнозелених, красивоквітучих, листяних кущів та багаторічників, що іноді розділяє газон з конюшини. Простір поєднує у собі автомобільний, велосипедний та пішохідний рух.

Ця розв'язка показує, як можна історію та мистецтво вплести у повсякденне життя. Цей простір виконує утилітарну функцію, екологічну, соціально культурну. Можна сказати, що тут застосовано прикладний авангардизм.

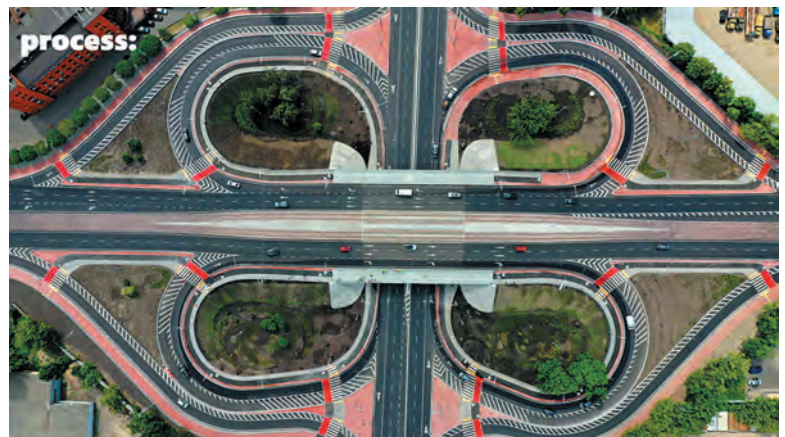
Для збереження вологи застосовано мульчування щепюю. Щоб привабити комах запилювачів встановлено будиночки для комах природної форми.

При проектуванні було збережено всі дерева, що залишились після будівельних робіт.

Асортимент рослин обирався таким чином, щоб більшість з них була місцевим видом.

Для збереження біорізноманіття у місті обрано кущі різної висоти і форми для того аби там могли перебувати, харчуватись та гніздитись птахи та різні корисні комахи. Також використані кущі і дерева, які дають птахам ягоди для зимового харчування.

По озелененій території можна ходити, можна відпочити у тіні великих дерев. Вхід передбачено зі сторони тротуару, що їде від пішохідного переходу з пониженим бортовим каменем. Ніяких бетонних доріжок на зеленій зоні немає, є газонні доріжки з білої конюшини. Конюшина приваблює у місто запилювачів, що позитивно впливає на біорізноманіття. Також її не потрібно часто косити, як класичний газон, що суттєво зменшує об'єми догляду. □





Ганна ПАПУША,
Architectural
studio PIN I K



Юрій НОС,
Architectural
studio PIN I K

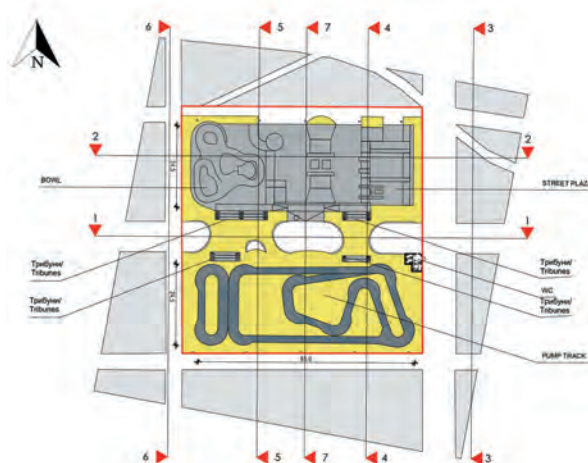


Генадій БОРИСОВ,
Architectural
studio PIN I K



СКЕЙТ-ПАРК НА ТЕРИТОРІЇ БАТУМСЬКОГО НОВОГО БУЛЬВАРУ

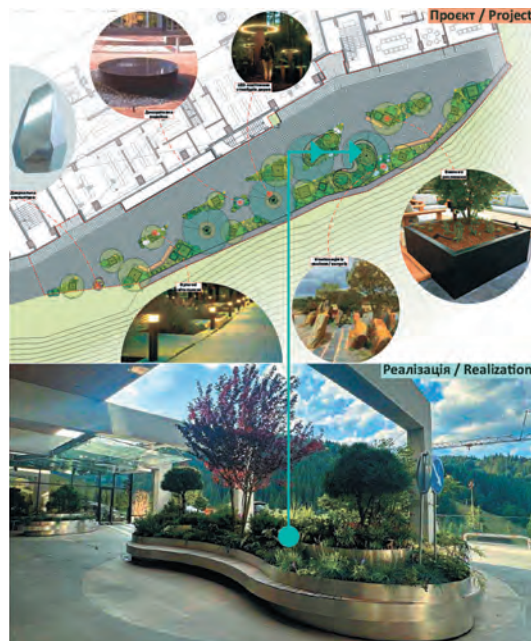
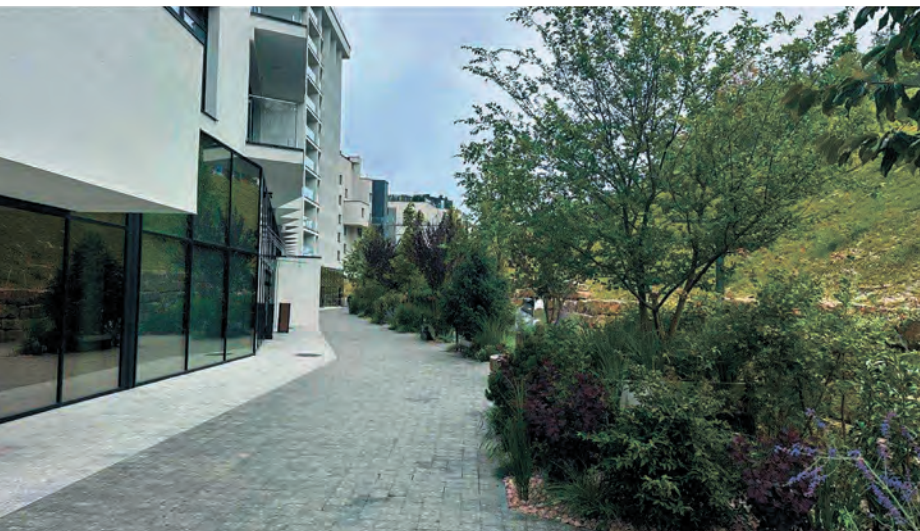
АДРЕСА ОБ'ЄКТУ: БАТУМСЬКИЙ НОВИЙ БУЛЬВАР, М.БАТУМІ, ГРУЗІЯ



Проект розвитку Батумського бульвару – важливий крок в інтеграції історичної спадщини міста із сучасними вимогами міського середовища. Широка зелена смуга вздовж берегової лінії з'єднує стару частину Батумі з новими динамічними районами, що формуються вздовж Нового Батумського бульвару. У рамках цієї трансформації особливе місце посідає створення багатфункціонального скейтпарку та памп-треку – зон для активного відпочинку мешканців та туристів усіх вікових категорій. Місце, обране під реалізацію – це ділянка вздовж моря, зелена зона, яка активно розвивається разом із новими житловими масивами. Завдання полягало в тому, щоби в межах наявного бульвару створити дві нові спортивні зони, при цьому зберегти безперервність пішохідного руху та цілісність ландшафту. Простір ускладнювався близькістю до моря, високим рівнем ґрунтових вод і тим, що спортивні зони розділені центральною пішохідною алеєю. Основна ідея концепції полягає у збереженні унікальності бульвару з мінімальними втручаннями у ландшафт, водночас забезпечуючи безпечно та інклюзивне середовище. Складна геопластика, використана для формування

рівнів памп-треку та скейтпарку, органічно вписується в простір, не порушуючи звичних маршрутів пішоходів. Це дозволило зберегти видовий ряд на море, а також забезпечити плавний перехід між зонами. Завершує композицію зелений міст – унікальна архітектурна споруда у вигляді усіченої бетонної труби, яка слугує пішохідним тунелем. Його внутрішня частина безпечно інтегрує транзитну зону, а зовнішня – продовжує зелені насадження бульвару. На схилах мосту створено оглядові майданчики зі стаціонарними трибунами, з яких відкривається вражаючий панорамний вид на море. Особливо це актуально у вечірній час, коли місцеві мешканці та туристи виходять на набережну спостерігати захід сонця. Простота форм, увага до деталей, інженерна точність та екологічність стали базовими принципами проектування. У результаті створено не просто інфраструктуру, а цілий культурний ландшафт, що сприяє розвитку спортивної культури, міського життя і соціальних практик у Батумському регіоні. Це місце, де природа, архітектура та люди гармонійно співіснують.





Дмитро
ВЕРХОЛЯК,
ландшафтно-
архітектурна
компанія
«Розквіт»



Дмитро
ЗІНЕВСЬКИЙ,
ландшафтно-
архітектурна
компанія
«Розквіт»

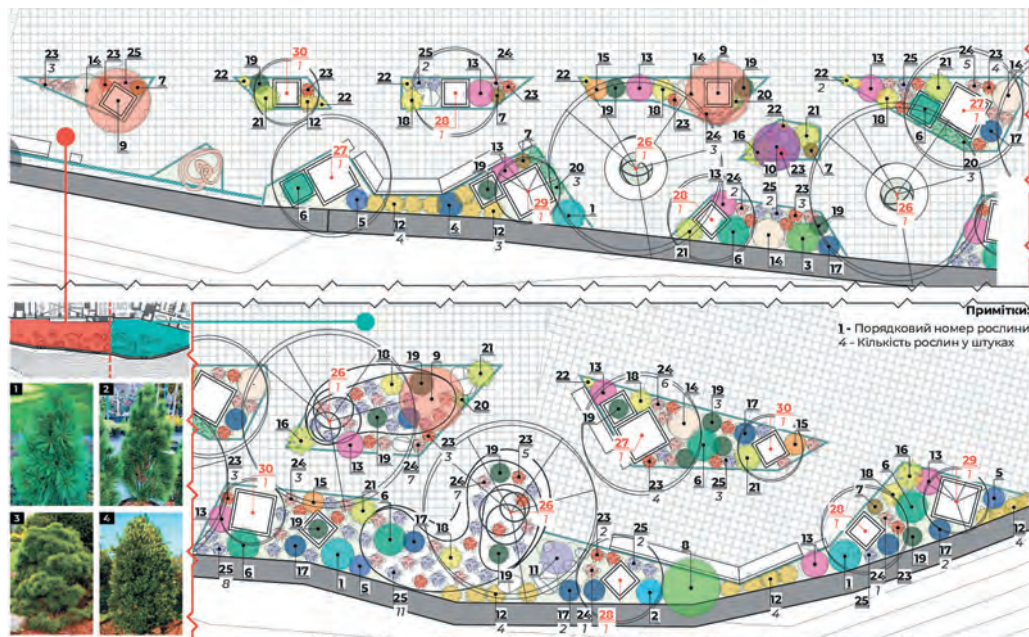


Ірина
ЦІКО,
ландшафтно-
архітектурна
компанія
«Розквіт»



СКВЕР ПРИ АПАРТ-КОМПЛЕКСІ «MOUNTAIN RESIDENCE»

АДРЕСА ОБ'ЄКТУ: ІВАНО-ФРАНКІВСЬКА ОБЛАСТЬ, С. ПОЛЯНИЦЯ, БУКОВЕЛЬ



Початкова ідея реалізації простору полягала в тому, щоб запропонувати плавні лінії та зв'язки, які б рівномірно розподіляли функціональні зони між собою; візуально перепліталися та посилювали враження від сприйняття території з усіх ракурсів: як з верхніх номерів готелю, так і з людського зросту; і, звичайно ж, виділялися контрастом форм та вигинів на тлі масивної функціоналістської архітектури готельного комплексу.

Ландшафтний дизайн у своєму різноманітті та естетичних особливостях служить оазисом затишку, тісно переплетеним з місцевим ландшафтом існуючих зелених насаджень вздовж схилу, що підтримуються підпірною стіною з натурального каменю. Серед дерев домінують чорні сосни з парасолькоподібними кронами, на висоті яких закріплені кільця зі світлодіодним освітленням. Таке рішення має доповнювати сучасність та ідентичність цієї площі у вечірній час.

Деякі рішення вже були доповненням під час реалізації, а саме перенесення готових вазонів з нержавіючої сталі органічної форми, зі вхідної площі до готелю. Така інтеграція стала напрочуд доречною й бажаною, оскільки нам вдалося частково повернутися до початкового джерела натхнення та розбавити лінійну композицію клумб динамічними вигинами вазонів з послідовним повторенням циліндричних об'ємних кашпо з лавками в центрі зони відпочинку прогулянкового скверу.

Використовуючи особливості дзеркальної поверхні матеріалу з нержавіючої сталі, було запропоновано декорувати прямокутні вазони відповідним матеріалом, що створило вдалий акцент та гармонійно посилює враження від сприйняття простору. □





Ольга
КРИВОРУЧКО,
ландшафтний
архітектор
Urbanideas



Олександр
ГУЦУЛЯК,
ландшафтний
архітектор
Urbanideas



Анастасія
ГАПАНОВИЧ,
ландшафтний
архітектор
Urbanideas



БЛАГОУСТРІЙ ВНУТРІШНЬОГО ДВОРИКА

АДРЕСА ОБ'ЄКТУ: ЛЬВІВ, ВУЛ. ЗАМАРСТИНІВСЬКА 40



Проект благоустрою внутрішнього дворику, розташованого на експлуатованій покрівлі підземного паркінгу, реалізований як рекреаційний озеленений простір, урбаністична оаза, інтегрована в щільну житлову забудову. Просторове вирішення передбачає створення маленьких інтимних просторів з акцентом на індивідуальний комфорт, мікроклімат та взаємодію мешканців із природою. Дворик виконує функцію напівприватного спільного простору, де зустрічаються мешканці житлового будинку, їх є найбільша кількість, мешканці готелю і офісні працівники. Завдяки бетонним підпірним стінкам вдалося набрати достатню висоту ґрунту, щоб посадити ірги ламарка, сосни карликові, дерен білий та коуза та інші кущі та багаторічники, що створюють настрій напівдикого саду, не надто декоративного, що більше наближає користувачів до відчуття перебування серед природи,





а не кам'яних джунглів. Також криволінійній конфігурації дозволили створити кілька менших просторів, достатніх для усамітнення та релаксації а також один більший простір, де можна організувати невеличкий захід, як скажімо міні-концерт. Цей житлово-громадський квартал розташований у щільному історичному міському середовищі і його дворик покликаний поєднати міську жвавість та соціальність колективного життя із зеленню природного характеру, що наповнює його. Основа концепції — створити внутрішній сад, захищений та індивідуалізований. Тут панує своя соціальна атмосфера та природний мікроклімат. Просторова організація артикулює гра-



дієнт масштабів: менші, звернені всередину мікро-простори пропонують моменти усамітнення та індивідуального відпочинку, тоді як більший, відкритий простір передбачає більш громадське використання — для неформальних зібрань мешканців. Легка кривизна плану підсилює просторову диференціацію, водночас підтримуючи плавну безперервність.

Внутрішній двір створений як соціально-біологічна екосистема — просторовий вимір, де постійні мешканці, гості готелю та офісні працівники можуть перетинатися щодня у неспланованих формах. □



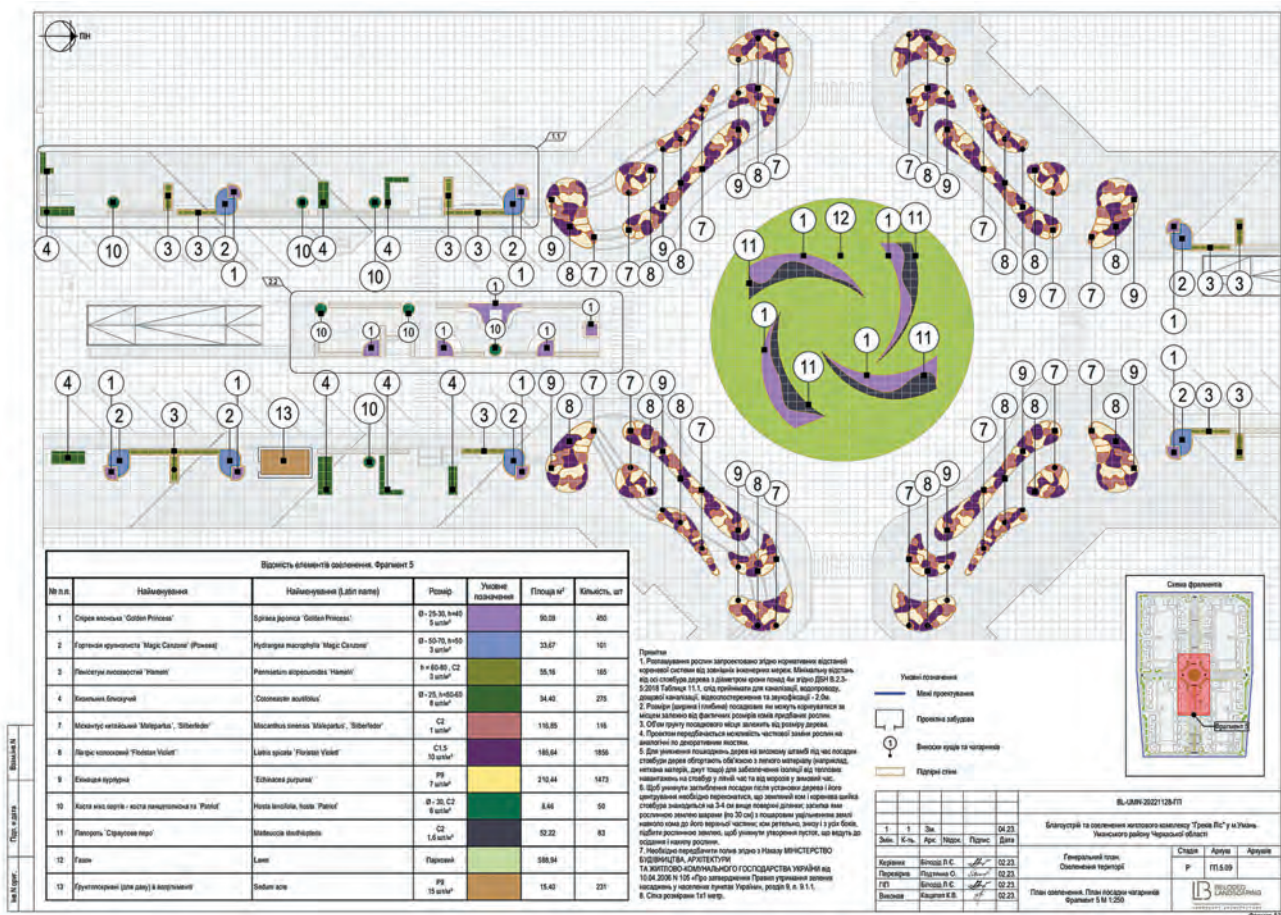


Людмила
БІЛОДІД,
керівник проекту
BILODID
LANDSCAPING



ЖИТЛОВИЙ КОМПЛЕКС «ГРЕКІВ ЛІС»

АДРЕСА ОБ'ЄКТУ: УМАНЬ, ЧЕРКАСЬКА ОБЛАСТЬ



Реалізований проект благоустрою та озеленення житлового комплексу «Греків Ліс» натхнений історичною місцевістю, яка здавна вирізнялася мальовничими пагорбами та старими насадженнями, що формували природний лісовий масив на околиці міста. Ця автентична природна спадщина стала основою концепції — зберегти дух місця, переосмисливши його через сучасну ландшафтну архітектуру. Основним завданням проекту було створення комфортного та сталого середовища з максимальною кількістю зелені. Початкова терито-

рія не мала жодного дерева чи тіньових зон, а через розташування підземного паркінгу під першою чергою забудови висадка у відкритий ґрунт була неможливою. Це стало поштовхом до розроблення індивідуальних посадкових місць, які дозволили б висадити дерева та водночас функціонально відокремили пішохідну зону від проїжджої частини. Архітектура комплексу вирізняється нетиповими об'ємно-просторовими рішеннями, тому для благоустрою створено авторські елементи, що підтримують стилістику фасадів і формують



єдиний, впізнаваний образ простору. Зони біля комерційних приміщень мають адаптивний характер — вони можуть використовуватись як літні тераси кафе або комфортні громадські простори для відпочинку.

Проект розроблено відповідно до принципів сталого розвитку: використано природні місцеві матеріали мощення та облицювання підірних стін, впроваджено енергоефективні рішення та систему зрошення, що знижує споживання води.

Центральна алея формує просторову вісь комплексу, поєднуючи функції зеленої зони відпочинку, сервісної частини з комерційними об'єктами та променаду для щоденного спілкування з природою. Зелені масиви у підірних стінах створюють камерність і відчуття приватності, а висадка дерев у піднятих посадкових місцях і великих кашпо додає простору об'єму та ритму. Озеленення сформоване з рослин місцевих і європейських розсадників, підібраних за фактурністю, сезонною декоративністю та влучним поєднанням із архітектурою комплексу. Верхній ярус утворюють дерева з виразною кроною, середній і нижній — чагарники та багаторічники з м'якою колористикою й яскравими акцентами.

У підсумку, «Греків Ліс» — це не просто житловий комплекс, а приклад усвідомленої взаємодії з історичним ландшафтом, де сучасна архітектура і природа зливаються в єдиний живий організм. □

ПЕРЕОСМИСЛЕННЯ ПРОСТОРУ
RETHINKING SPACE





КІАВАН РІВЕР

ЛАНДШАФТНА АРХІТЕКТУРА ЯК ОСНОВА СПІЛЬНОТИ МАЙБУТНЬОГО

Ландшафтна архітектура дедалі частіше стає не лише мистецтвом формування простору, а й інструментом соціальної інтеграції та екологічної відповідальності. Прикладом цього є Kiawah River – масштабна спільнота на узбережжі Південної Кароліни (США), створена за участі компанії VITA. Проєкт демонструє, як збереження природної спадщини може поєднуватися з комерційним успіхом та культурною релевантністю.

Фото: Джо ТОМАС
Джерело:
<https://www.v2com-news.com/>
Photo credit:
Joe THOMAS
Source:
<https://www.v2com-news.com/>

КОНЦЕПЦІЯ «ЖИТТЯ БІЛЯ РІЧКИ»

Kiawah River охоплює 809 га прибережних територій, де понад 200 га займають солоні водойми та зелені зони. Основна ідея – «life along the river», тобто життя у гармонії з природою та водним середовищем. Тут поєднано житлові квартали, фермерські угіддя, рекреаційні простори та мережу з 30 км пішохідних і велосипедних маршрутів. Ключовим елементом майстер-плану стали вікові дуби (heritage live oaks). Їхня елегантна форма визначила геометрію вулиць, розташування будинків та відкритих просторів. Як зазначає головний архітектор Джерод Костнер, «збереження дубів було нашим пріоритетом №1». Це рішення стало символом балансу між розвитком і охороною природи.

АРХІТЕКТУРНІ ТА СОЦІАЛЬНІ РІШЕННЯ

Архітектурні стилі: Sea Island Cottage, Farm House, Marsh House – натхненні традиціями Півдня США, але адаптовані до сучасних потреб.

Громадські простори: чотири парки, головна вулиця з магазинами, готель The Dunlin (Auberge Collection), місця для спільних святкувань.



VITA SETS THE STAGE FOR THE CREATIVE COLLABORATION BEHIND A UNIQUE COMMUNITY

VITA worked with The Beach Company, one of the largest real estate firms in South Carolina, to bring to life Kiawah River – a 2,000-acre waterfront community envisioned around the concept of «life along the river», a wellness centered lifestyle in tune with an environmental focus.

Having stewarded clients' visions on more than 30 luxury communities across five continents, VITA provided visioning, land planning, master planning, design guidelines, landscape architecture, and lot diagrams for Kiawah River – setting the course for its multi-year future development.



Інфраструктура: орієнтація на пішохідність і велосипедний рух, що формує культуру здорового способу життя.

ЕКОЛОГІЧНА ТА КУЛЬТУРНА СТАЛІСТЬ

Проект інтегрує робочу ферму, партнерство з локальними виробниками та використання місцевих рослин у ландшафтному дизайні. Це не лише підтримує місцеву економіку, а й формує ідентичність спільноти, де традиції поєднуються з інноваціями. Основні локації проекту:

VILLAGE GREENS — СЕРЦЕ ГРОМАДСЬКИХ ПОДІЙ

Центральні зелені площі стали майданчиком для святкування, ярмарків та зустрічей мешканців.

VITA Principal and Landscape Architect Jerod Costner describes Kiawah River's design as «casual, welcoming and family oriented», and anchored on the preservation of heritage live oaks — an evergreen species native to the Southeastern coast of the United States.

«The heritage live oaks are magical in their elegance and form,» explains Costner, who has worked on waterfront development projects around the world. «Their preservation was our No. 1 priority, and the trees really defined the geometry of the community's master plan.»

Working off a detailed tree survey plan as a starting point, the VITA team designed the layout of roadways, home sites and open space trail system.

НОВА ПРИРОДА МІСТА THE NEW NATURE OF THE CITY



Їхня функція нагадує європейські міські ринки, де простір формує соціальну тканину громади. Тут ландшафтна архітектура працює як інструмент інтеграції — від планування потоків людей до створення інтимних зон для спілкування.

WOODLAND CHAPEL — САКРАЛЬНІСТЬ У ПРИРОДІ

Каплиця серед дубового гаю — приклад того, як архітектура може бути непомітною, але значущою. Вона не домінує над ландшафтом, а вплітається у нього, створюючи атмосферу тиші та духовної зосередженості. Подібні рішення ми бачимо у скандинавських країнах, де сакральні споруди часто інтегрують у природні ландшафти.

WATERFRONT LODGE ТА BOAT LANDING — ГОСТИННІСТЬ І ВОДА

Готель та ресторан на березі річки формують туристичну привабливість спільноти. Вони поєднують функцію гостинності з локальною ідентичністю, використовуючи матеріали та стилі, що відображають традиції Півдня США. Boat Landing стає точкою входу у водну екосистему — місцем, де мешканці та гості можуть відчутися річку як частину свого життя.

«Our team strove to manifest a bold vision, while choreographing environmental, construction, budget, and social realities,» recalls VITA founder Don Vita. In keeping with The Beach Company's deep regard for tradition and its progressive vision, Kiawah River has 20 miles of shoreline, and much of the property is designated as green space — including a working farm and 500 acres of saltwater brackish ponds — in acknowledgement of the area's natural riches and its agricultural context. Distinct neighborhoods of waterfront and village homesites with waterfront views are connected by a 20-mile network of trails and village greens, as well as shared amenities — such as gathering places for field feasts and campfires, and a planned Main Street Village with shops, anchored by The Dunlin, Auberge Collection hotel and spa.

Boldly envisioned, thoughtfully designed, and built with intention, Kiawah River is an example of a commercially successful, large scale real estate project which Costner predicts will remain culturally relevant for generations to come.

«Kiawah River is an inspired idea which will endure because it was envisioned as an integral part of people's lives,» he concludes.



SWIM CLUB TA OUTFITTER – КУЛЬТУРА АКТИВНОСТІ

Клуб із басейнами та рекреаційними зонами формує нову культуру здорового способу життя. Outfitter, центр для риболовлі та каякінгу, відкриває мешканцям можливість досліджувати річкові маршрути. Це не лише розвага, а й спосіб відновлення зв'язку з природою, що стає ключовим трендом сучасної ландшафтної архітектури.

ЖИТЛОВІ КВАРТАЛИ – АРХІТЕКТУРНА ПАЛІТРА

Sea Island Cottages – легкі дерев'яні будиночки з верандами, що відтворюють атмосферу узбережжя.

Farm Houses – житло, інтегроване у фермерську культуру, з акцентом на локальні матеріали.

Marsh Houses – будинки біля солоних боліт, які відкривають панорамні види на водні екосистеми. Ця різноманітність стилів створює багатшарову архітектурну тканину, де кожен мешканець може знайти простір, близький до власної ідентичності.

РОБОЧА ФЕРМА – ЕКОНОМІКА І ТРАДИЦІЯ

Ферма інтегрована у життя спільноти: вона забезпечує локальні продукти, підтримує економіку та формує культуру спільного виробництва. Це рішення перегукується з європейськими еко-спільнотами, де фермерство стає частиною урбаністичного життя.

ВИКЛИКИ ТА УРОКИ ДЛЯ ПРОФЕСІЇ

Kiawah River показує, що:

■ Ландшафтна архітектура може бути рушієм комерційного успіху, якщо вона ґрунтується на автентичності місця.

■ Збереження природних ресурсів стає конкурентною перевагою у великих девелоперських проєктах.

■ Соціальна інтеграція через простір – ключ до довготривалої культурної релевантності.

Kiawah River – це не просто житловий комплекс, а модель майбутнього, де ландшафтна архітектура визначає якість життя. Проєкт VITA доводить: коли дизайн виходить із контексту природи та культури, він здатен формувати спільноти, що залишаються актуальними для поколінь. □



ABOUT VITA

VITA is a global design firm with expertise in land planning, community and hospitality design, and landscape architecture. Established in 2001, the firm's planners, architects, and landscape architects have tackled diverse assignments, from large-scale urban master planning to the meticulous design of landscapes for some of the most luxurious brands in the world.

The firm's passion lies in helping its clients create a story by striking a careful balance between the built environment and the natural setting. Through thoughtful, collaborative design, they craft a site-wide vision and community elements that are authentic and tied to the native land, its culture, and its heritage. Respecting the context of each unique site – human, environmental, cultural, and economic – is part of VITA's design DNA. Innovative and sustainable design solutions, combined with the firm's understanding of resort and community place shaping, ensure that the communities they design will be relevant to today's users, as well as to future generations. □



БАРОКОВИЙ САД ФРЕДЕРІКСБОРГ

СУЧАСНІ ПІДХОДИ ДО РЕКОНСТРУКЦІЇ КЛАСИЧНИХ САДІВ



Текст, фото:
Вікторія
ГРИШАНОВА,
ландшафтний
архітектор

Моє знайомство з Данією розпочалося з парку-пам'ятки садово-паркового мистецтва державного значення – парку замку Фредеріксборг, який розташований в місті Гіллеред, що в 30 км від столиці Копенгагену. Було дуже цікаво провести дослідження історії реконструкції цієї перлини скандинавського садово-паркового мистецтва.

Історія парку нероздільно пов'язана з історією старого замку. На місці сучасного палацу існували замок, ферма і кінний завод Гіллередсхольм, найдавніші джерела про існування якого датуються 1275 роком.

У 1560 році замок перейшов у власність короля Фредеріка II, який розширяв свої мисливські території. Король перейменував замок, давши йому своє ім'я Фредеріксборг, саме тут в 1577 р. з'явився на світ його старший син Крістіан IV, який був дуже прив'язаний до свого місця народження. Після отримання трону король Крістіан IV в період 1600-1620 рр. перетворює старий замок в величний палац в стилі голландського ренесансу.

Королі Данії вступали на престол в церкві замку Фредеріксборг на протязі майже 200 років. В 1859 р. від вогню в каміні спалахнула пожежа і палац дуже постраждав від вогню.

Меценатом реконструкції палацу став знаменитий данський пивовар Ю.К. Якобсен. Він же став засновником Національного історичного музею, який був відкритий в лютому 1882р. і діє до цього часу.

Бароківі сади замку Фредеріксборг були побудовані королівським ландшафтним архітектором Йоханом Корнеліусом Крігером в 1720-1725 роках у відповідності з останніми віяннями садового мистецтва того часу.

На жаль, відомості про життя Й. К. Крігера не збереглися. Відомо лише, що в 1721 р. він отримав посаду Головного садівника Данії, перебудував королівський сад Розенборг, спроектував сади палацу Фреденсборг та багато інших. Крігер багато подорожував Європою і був обізнаний в сучасному європейському садівництві. Він є представником барокового напрямку і перебував під впливом французького формального садового стилю Андре Ле Нотра.

Ідею саду Фредеріксборг Йохан Крігер почерпнув під час дослідження залишків старого мисливського будиночка часів Крістіана IV, де було висічено віяло з 7-ма ребрами. Саме цю знахідку він використав приблизно у 1719 р. як основну ідею в організації саду, посиливши ефект насадженнями алеї вздовж ребер і з замком як центром.

Загальна концепція саду – безперервна центральна вісь, що бере початок у замку. Вісь про-

ходила через острів з бастіоном, озером і вгору через тераси з каскадами, фонтанами до овального озера. Головними елементами структури саду стали липові алеї, боскети та партери з королівським монограмами.

Партери зі складними самшитовими візерунками король Фредерік IV запозичив в італійських і французьких садах. Перебуваючи на посаді наслідного принца він відвідував Італію та Францію, де черпав натхнення. Саме в цей час на зміну епохи Відродження приходить бароко, що бере свій початок в Італії та розвивається у Франції.

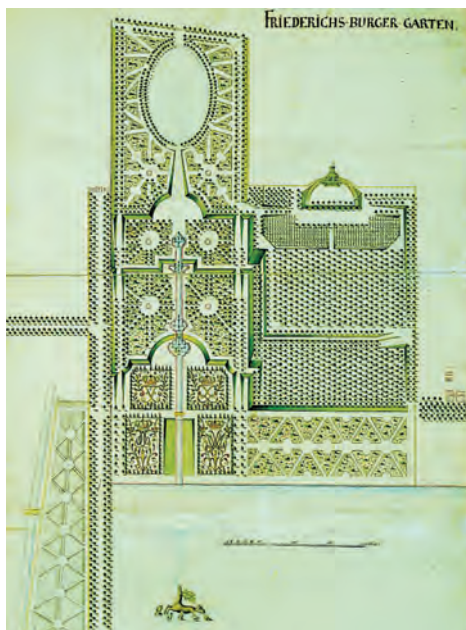
Задум нового саду виник приблизно в 1700 р. Бюджет був скромним, як часто в історії Данії. Тим не менш, за допомогою дуже небагатьох інструментів, а саме ґрунту, води та рослин Крігер зміг побудувати видатну споруду, де голландський замок епохи Відродження та його озеро утворюють свого роду природне завершення. Завдяки плану Крігера замок, озеро та сад стали єдиним цілим, що раніше було неможливим. Він створив далеку перспективу, дозволивши чотирьом терасам глибоко вкопатися в пагорб навпроти замку.

В 1731 р. головний королівський садівник Йохан Крігер подав у відставку. Розквіт побудованого ним парку тривав близько 45 років з часу створення, але з роками замок Фредеріксборг все рідше використовувався як літня резиденція, бо королі надавали перевагу замку Фреденсборг.

На початку 1770 р. фінансування було припинено і в кінці 18-го століття сад був занедбаний. Як не дивно, саме це запустіння врятувало бароковий сад Фредеріксборг від перетворення його в ландшафтний сад відповідно до смаку нового часу.

Все ж такі пейзажний сад у Фредеріксборгу з'явився у часи Фредеріка VII, коли на найближчій лісистій території були побудовані звивисті доріжки, канали та ставки в романтичному стилі. Якщо формальний сад було створено як виклик природі, щоб показати владу людини над нею і здатність людей кардинально перетворювати наявний рельєф та рослинні угруповання, то пейзажний сад є продовженням природи, в якому привнесені зміни менш руйнівні. Замковий сад Фредеріксборг реконструйовано у 1992-96 роках. До цього часу від оригіналу барокового саду майже нічого не залишилось крім сформованих терас, дзеркального озера Рундедам, частини старих липових алеї і порослих живоплотів із самшиту.

Реконструкція саду почалася в 1992 р. Kriegerske Udvalg під управлінням Palaces and Estates Agency коли було погоджено план реконструкції з метою збереження барокового саду. Робота над реконструкцією парку була



**Замковий бароковий сад.
Малюнок Крігера 1744 р.**

проведена на високому рівні, вивчені всі наявні архівні документи, а також аналоги європейського садового мистецтва епохи бароко.

Вихідними даними стали план Крігера, кошториси та рахунки на закупівлю рослин.

Не збереглося інших планів, лише малюнок в Атласі Фредеріка V імовірно руки головного королівського садівника Йохана Крігера. Цей план знаходиться в Національному архіві і мав неоціненне значення під час реконструкції барокового саду. План Крігера 1774 р. та його вказівки щодо посадки були дотримані наскільки це було можливо.

З розрахунків Приватної палати випливає, що вперше ім'я Крігера фігурує у зв'язку з виплатою зарплати солдатам, що працювали на терасуванні території. Тераси були відновлені, укріплені кантами з кортену і оформлені рулонним газоном на георешітці.

Із Інструкції в Приватній палаті від липня 1722 р. від Крігера до каменяра випливає, що король вирішив побудувати каскади. Аналоги каскаду



**План барокового саду.
Зображення на вхідному
аншлагі**

СУЧАСНИЙ ПІДХІД ДО РЕКОНСТРУКЦІЇ ІСТОРИЧНОГО САДУ

A MODERN APPROACH TO THE RECONSTRUCTION OF A HISTORIC GARDEN



вивчалися не тільки в роботі «La Theorie et la Pratique du d'Argenville», але також під час поїздки до добре відомих європейських барокових садів в т.ч. вілли Альдобрандіні за Римом, яку відвідував Фредерік IV свого часу.

В результаті археологічних розкопок на глибині 60 см були досліджені рештки старої системи у вигляді дерев'яних жолобів. Вода поступала з озера Рундедам по жолобам і впадала в замкове озеро. Кількість води регламентувалася, тому каскад включали тільки в час перебування в палаці гостей. Поряд із замком знаходився будинок садівника, який наглядав за каскадом і садом.

Сучасні каскади беруть початок із свердловини. Вода стікає через весь бароковий сад прямо в замкове озеро, звідки потім повертається по зворотній трубі. Ця театральна постановка повністю відповідає вимогам бароко до садового мистецтва. Щоб підсилити перспективу каскаду терасові уступи стають все меншими при віддаленні. Дно каналів викладено естетичним візерунком «ялінка», що створює живий ефект мерехтіння води.

Партерні клумби були оформлені у вигляді королівських вензелів із самшиту. Відтворений сад мав якнайточніше відповідати оригіналу, тому було прийнято рішення відновити королівські вензелі. Чотири монограми дуже доречно показують імена чотирьох королів, які зіграли найбільшу роль у створенні та реконструкції барокового саду. Це імена Фредеріка IV, Крістіана IV, Фредеріка V та королеви Маргрете II. Щоб підкреслити вишуканий візерунок використали кольоровий гравій.

Монограми партеру створені із кущів самшиту (*Vuxus microphylla* «Faulkner»). Декілька років тому самшит був пошкоджений самшитовою вогнівкою. Оскільки в Данії заборонено використання отрутохімікатів, то в 2020 р. пошкоджені рослини було замінено і на їх місце було висаджено 12000 нових кущів самшиту, про що свідчать інформаційні таблички.

При реконструкції були детально вивчені всі існуючі кошториси за часів будівництва парку. Із архівів стало відомо, що з 1722 по 1728 рр. було доставлено: 1750 лип, 1166 фруктових дерев, 37 горіхових кущів, 24 кінських каштана, 579 виноградних кущів та 326 пірамідальних тисів.

З трьох боків об'єкту були висаджені довгі липові алеї, озеро Рундедам також в оточенні старовинних лип. В барокових садах Скандинавії липа голландська (*Tilia europaea*) використовувалась при створенні алеї, боскетів та живих стін. При цьому дозволили собі це могли лише заможні власники садів, тому що саджанці поставлялись з Нідерландів, а пізніше з Німеччини. Крони інтродукованих дерев підтримувались на певному рівні, щоб вони не заважали огляду з вікон палацу. Згодом практику кронування припинили і відновили вже у 19-20 сторіччях.

Що росло у боскетах барокового саду невідомо, так як не збереглося пам'яток планів-посадок. Архіви лише дають уявлення які рослини були доставлені в сад в 1722-28 рр. Серед них були екзотичні рослини такі як лимонні та мандаринові дерева, гранати, фініки та персики.

Боскети були засаджені під час реконструкції деревами та кущами, які були виявлені у 18-му сторіччі в інших садах Данії Розенборг та Фреденсборг. На верхній терасі у боскетах перед озером Рундедам були висаджені яблуні, на другій терасі декоративні рослини – жасмин садовий (*Philadelphus L.*), золотий дощ (*Laburnum anagyroides*), калина звичайна (*Viburnum opulus*), і шипшина (*Rosa L.*). Навколо боскетів висаджували живоплоти з грабу звичайного (*Carpinus betulus*) висотою 1,25м.

Реконструйований бароковий сад було урочисто відкрито в 1996 році. Загальна площа всього дендропарку, регулярного і пейзажного разом, складає 98 га, з них 33 га займають озера та ставки, площа барокового саду приблизно 17,2 га.

Закриті простори представлені залишками лісу та щільними насадженнями дерев та кущів. Напіввідкриті простори представлено алеями, масивами з чагарників та деревно-чагарниковими насадженнями. До відкритих територій відносимо територію партеру, газону, луків, водних споруд, доріжок, майданчиків та поодинокі посаджених кущів та невеликих дерев.

В ролі композиційного акценту території виступає штучний каскад. Головна вісь парку проходить саме через вісь каскаду, яка пов'язує сад з палацом і проходить через три тераси каскаду далі через увесь сад. Вздовж каскаду знаходяться 3 панорамних точки огляду, дві з них на містках, а ще одна в точці початку руху води.

Головним привабливим елементом барокового саду є звичайно алеї вікових лип. В період реконструкції на місці втрачених або пошкоджених лип були висаджені нові алеї дерев в південній частині саду. Кулеподібні та конусоподібні топіарні форми липи прикрашають центри боскетів, а шпалерні липи створюють їх кордони.

Цинкові скульптури саду походять із палацу Фредеріксборг та інших замків та садів Данії. Вони являються копіями оригінальних скульптур з пісковика і були виготовлені у 19-му столітті. Всього в парку нараховується 10 скульптур розташованих на терасах.

У верхній частині саду від витоків каскаду і до озера висаджена алея топіарних форм тису (*Taxus baccata*). В теплу пору року в парку також багато вуличних вазонів із екзотичними рослинами та квітами.

Бароковий сад відкритий для відвідувачів з 9:00 до заходу сонця, але не пізніше 21:00, натомість пейзажний сад завжди відкритий.

У верхній частині парку розташоване затишне кафе з літнім майданчиком. Тут можна не тільки відпочити, випити кави, але і ознайомитись з макетом саду та історією зворнення і реконструкції на аншлагах, розташованих на території. Основними функціями барокового саду Фредеріксборг є архітектурно – художні, пов'язані з естетичним збагаченням міського середовища та підвищенням художньої виразності архітектурного ансамблю палацу та рекреаційні, які вирішують питання відпочинку місцевого населення і туристів. □

В Україні, зруйнованій численними війнами та революційними подіями, існує велика кількість старовинних садів та парків, які чекають на свою реконструкцію. Разом з тим існують приклади успішного вітчизняного досвіду з повернення із небуття історичних садів і європейський досвід також може бути корисним в цій справі.

Digest

The Frederiksborg Castle Baroque Garden in Denmark is a landmark of European landscape architecture and a key example of modern approaches to reconstructing historic gardens. The garden is located in Hillerød, about 30 km from Copenhagen, and is closely tied to the history of the adjacent royal castle. The site's history dates back to medieval times, but it was transformed significantly in the early 17th century under King Christian IV into a Renaissance-style palace. In the 18th century, royal landscape architect Johan Cornelius Krieger designed the Baroque garden (1720–1725), influenced by French formal garden traditions associated with André Le Nôtre. Krieger developed a strong axial composition centered on the castle, extending through terraces, water features, and the surrounding landscape.

The design is based on a continuous central axis that organizes the entire composition, connecting the palace, terraces, cascades, and lake system. Formal elements such as lime tree alleys, bosquets, and parterres with royal monograms defined the structure of the garden. Krieger integrated the castle, lake, and terrain into a unified spatial system, using relatively simple means such as soil shaping, water, and planting. Over time, the garden declined in the late 18th century after funding was withdrawn and the royal residence lost importance. Ironically, this neglect helped preserve key Baroque features from later redesign into a landscape-style park.

In the 19th century, romantic landscape elements were added nearby, including winding paths and naturalistic plantings. A major restoration took place between 1992 and 1996, guided by historical research, archival drawings, and surviving documentation from Krieger's time. The reconstruction aimed to remain as faithful as possible to the original Baroque concept, using historical plans, accounts, and analogies with other European gardens. Archaeological findings, including remnants of water channels and terrace structures, helped confirm the original design. The cascades were reconstructed as a theatrical water system emphasizing Baroque spectacle and perspective.

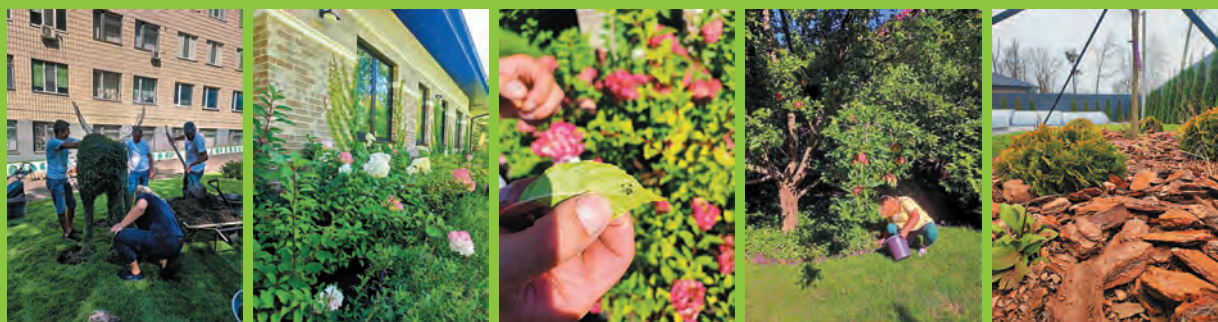
Parterres with boxwood ornaments, including royal monograms, were restored as symbolic elements representing key Danish monarchs. Lime tree avenues and structured bosquets were replanted based on historical plant lists from the 18th century. The restored garden also reflects ecological and conservation challenges, such as replacing damaged boxwood affected by pests without using prohibited chemicals. Today, the Frederiksborg Baroque Garden functions both as a cultural monument and a recreational landscape, combining historical authenticity with modern maintenance practices. It stands as an important example of how careful research and interdisciplinary collaboration can bring lost historical landscapes back to life.



садовий
сервіс



ПРОФЕСІЙНЕ ОБСЛУГОВУВАННЯ
ПРИВАТНИХ САДІВ ТА ГРОМАДСЬКИХ ТЕРИТОРІЙ



+38 096 751 753 9

закордонний ландшафтний тур

Скандинавський
погляд на сад.
ФІНЛЯНДІЯ



TAINA
SUONIO



KAIRI
MEOS



HEIDI
HANNUS

ОРГАНІЗАТОР



25 червня — 1 липня

ПИТАННЯ +38 (067) 505 85 53

закордонний ландшафтний тур

17-22
вересня
2026



ОРГАНІЗАТОР



МІЖНАРОДНИЙ
ЛАНДШАФТНИЙ
ФЕСТИВАЛЬ
+ ЛАНДШАФТНІ
НОВИНКИ МІЛАНУ

ПИТАННЯ +38 (067) 505 85 53

БЛАГОУСТРІЙ ТА РОСЛИНИ
LANDSCAPING AND PLANTS





Текст:
Юлія ГОЛОВАНОВА,
ландшафтна дизайнерка,
Україна, Київ
+38 096 751 753 9



САДОВИЙ СЕРВІС У ЦИФРАХ: ФУНКЦІЯ, ЕКОНОМІКА ТА ВПЛИВ НА СЕРЕДОВИЩЕ

У сучасному урбанізованому середовищі садовий сервіс перестає бути виключно елементом естетики. Він формується як системний інструмент управління зеленими насадженнями, що поєднує екологічні, економічні та соціальні функції. В умовах зростання щільності забудови та кліматичних змін професійний догляд за озелененням стає необхідною складовою сталого розвитку територій.

ВПЛИВ НА МІКРОКЛІМАТ

За даними міжнародних досліджень у сфері міського озеленення, зелені насадження здатні знижувати температуру повітря у містах у середньому на 2–5°C у спекотні періоди. Це дозволяє частково компенсувати ефект «теплового острова», характерний для щільної забудови.

Крім того, правильно сформовані насадження — зокрема живоплоти та деревні групи — можуть зменшувати швидкість вітру орієнтовно на 20–30%, створюючи більш комфортні умови перебування у відкритому просторі.

Водночас ці ефекти досягаються лише за умови системного догляду та підтримання рослин у здоровому стані.

ЕКОНОМІЧНА ЕФЕКТИВНІСТЬ

Якісно спроектоване та доглянуте озеленення має прямий вплив на вартість нерухомості. За

оцінками ринку, доглянута прибудинкова територія може підвищувати цінність об'єкта на 10–20%, а в окремих випадках — більше.

Водночас витрати на регулярний професійний догляд за садом зазвичай становлять близько 1–3% від вартості об'єкта на рік. Це дозволяє розглядати садовий сервіс як економічно доцільну інвестицію, що працює на збереження і примноження вартості активу.

БЕЗПЕКА ТА УПРАВЛІННЯ РИЗИКАМИ

Окремим аспектом є безпека. Регулярний огляд стану дерев, санітарна та формувальна обрізка суттєво знижують ризик аварійних ситуацій, пов'язаних із падінням гілок чи дерев, особливо під час несприятливих погодних умов.

Професійний догляд також передбачає своєчасне виявлення захворювань рослин, що дозволяє запобігти їх поширенню та зберегти стабільність насаджень.

ЕКОЛОГІЧНА ФУНКЦІЯ

Зелені насадження відіграють важливу роль у регулюванні якості повітря. Одне доросле дерево може поглинати до 20–25 кг вуглекислого газу на рік та виробляти кисень, необхідний для життєдіяльності людини. Крім того, рослинність сприяє зниженню рівня пилу в повітрі, а ґрунт і

газони виконують функцію природного фільтра, затримуючи забруднювачі та покращуючи водний баланс територій.

РАЦІОНАЛЬНЕ ВИКОРИСТАННЯ РЕСУРСІВ

Сучасні технології, зокрема системи автоматичного поливу, дозволяють оптимізувати використання води. За рахунок точного дозування та врахування погодних умов витрати води можуть бути зменшені на 30–50% у порівнянні з ручним поливом.

У контексті змін клімату та періодичних посух це стає не лише питанням ефективності, а й відповідального використання ресурсів.

Соціальний вплив

Доглянуті зелені простори мають позитивний вплив на психоемоційний стан людини. Перебування у якісно організованому природному середовищі сприяє зниженню рівня стресу, покращенню концентрації та загального самопочуття.

Для міських територій це особливо важливо, оскільки компенсує дефіцит контакту з природою та формує більш комфортне середовище життя.

СЕЗОННІСТЬ ТА УПРАВЛІННЯ ПРОЦЕСАМИ

Садовий сервіс є системою, тісно пов'язаною з сезонними циклами. Весняні роботи — підживлення, обрізка, захисні обробки — формують основу розвитку рослин і можуть визначати до 60–70% їх подальшого стану протягом року.

Літній період спрямований на підтримку життєздатності насаджень і контроль за їх станом, тоді як осінні заходи забезпечують підготовку до зимового періоду.

Пропуск ключових етапів догляду призводить до накопичення проблем і збільшення витрат у майбутньому.

РОЗВИТОК ГАЛУЗІ

Ринок садового сервісу в Україні демонструє стабільне зростання, що пов'язано як із розвитком приватного сектору, так і з підвищенням уваги до якості середовища проживання.

Паралельно зростає роль професійних стандартів, системного підходу до обслуговування та впровадження сучасних технологій у сфері догляду за зеленими насадженнями.

Садовий сервіс — це не допоміжна опція, а інструмент управління простором.

Він поєднує функціональність, економічну доцільність та екологічну відповідальність. Саме системний догляд визначає, чи буде озеленення працювати як ресурс, чи з часом перетвориться на проблему.

У роботі з приватними та громадськими об'єктами ми регулярно спостерігаємо, що основний

Digest

GARDEN SERVICE IN NUMBERS: FUNCTIONALITY, ECONOMICS, AND ENVIRONMENTAL IMPACT

Garden service today is far more than aesthetics — it is a practical tool for sustainable urban management. In densely built cities, professional landscape maintenance supports environmental balance, economic value, and public well-being.

Studies show that urban greenery can reduce air temperatures by 2–5°C during hot periods and lower wind speed by 20–30%, helping create a more comfortable microclimate. Healthy green spaces also improve air quality: one mature tree can absorb up to 20–25 kg of CO₂ annually while reducing dust and supporting water balance.

Well-maintained landscaping also increases property value. A cared-for outdoor area can raise real estate prices by 10–20%, while annual maintenance costs usually represent only 1–3% of the property value, making garden service a long-term investment.

Modern irrigation systems help reduce water consumption by 30–50% compared to manual watering, which is especially important during periods of drought and climate change.

Beyond environmental and economic benefits, green spaces improve mental well-being by reducing stress and enhancing comfort in urban areas.

Landscape maintenance is closely tied to seasonal cycles. Spring care — including pruning, fertilization, and plant protection — determines up to 60–70% of plant condition throughout the year. Without systematic maintenance, even high-quality landscaping gradually loses both functionality and visual appeal.

фокус замовників зосереджений на етапі створення озеленення, тоді як питання подальшого догляду часто недооцінюється.

Водночас саме перші 1–2 роки після висадки є критичними для формування стійкості насаджень. У цей період закладається не лише декоративний вигляд, а й здатність рослин адаптуватися до умов ділянки та зберігати стабільний стан у майбутньому.

Системний підхід до сервісу дозволяє знизити втрати посадкового матеріалу, уникнути накопичення проблем у насадженнях та оптимізувати витрати на довгострокове утримання території.

Практика показує: навіть якісно реалізований проєкт без належного догляду поступово втрачає свою функціональність і вигляд.

Саме тому садовий сервіс варто розглядати як невід'ємну частину роботи з озелененням — на рівні з проектуванням і реалізацією. □



ВЕСНА, СТРЕС І РІСТ: ЯК ДОПОМОГТИ РОСЛИНАМ СТАРТУВАТИ ПРАВИЛЬНО



Весна – не просто початок сезону, а період, що має особливе значення для кожного саду. Саме зараз рослини проходять етап адаптації, запускають ріст і формують кореневу систему. Будь-який стрес у цей час може негативно позначитися на подальшому розвитку рослин. Як допомогти рослинам максимально реалізувати свій потенціал та яку роль у цьому відіграють сучасні рішення – розповідають засновники компанії ProGreen Оксана і Максим Кобзіни.



L&A На чому сьогодні фокусується ProGreen і чому?

ОКСАНА КОБЗИНА: Сьогодні ми зосереджені на рішеннях, які дають прогнозований результат – особливо для розсадників і людей, які створюють власні сади. Це, в першу чергу, добрива контрольованої дії та біостимулятори. Наша задача – не просто «підживити» рослину, а дати їй стабільний розвиток без стресу. Саме тому ми поєднуємо лінійку продукції від Нідерландського виробника BION: мвнеральні добрива контрольованого вивільнення Omnicote та біостимулятори Stymbion, щоб працювати одночасно з живленням і фізіологією рослини.

L&A Якщо пояснити просто: що таке біостимулятори і навіщо вони деревам?

МАКСИМ КОБЗИН: Біостимулятори – це не добрива в класичному розумінні. Вони не просто додають елементи живлення, а активують внутрішні процеси рослини. Продукти Stymbion містять амінокислоти та мікропептиди, легко проникають в рослину, та сприяють транспортуванню інших поживних речовин та елементів живлення. Тому біостимулятори з амінокислотами чудово працюють у бакових сумішах з іншими добривами та засобами захисту рослин, підсилюючи дію одне одного. Лінійка продуктів Stymbion сумісна майже з

усіма добривами й засобами захисту рослин. Це універсальні продукти, які використовуються як для кореневого, так і позакореневого підживлення, але з різними нормами внесення. Біостимулятори підходять для підживлення всіх зелених насаджень: дерев, кущів, квітів, розсади, декоративних та хвойних культур, газонів. Всі продукти Stymbion містять до 25% органічних речовин та загальних амінокислоти, органічний азот, а також мікропептиди.

Stymbion Micros: комплекс вільних амінокислот (саме вільні амінокислоти важливі для миттєвого поглинання рослиною), комплекс мікроелементів та 2,8% заліза.

- 6% – вільні амінокислоти
- Мікроелементи
- Залізо
- Знімає стрес, активує ростові процеси, покращує колір.

Stymbion Sulphur – мікробна сірка (не хімічний продукт) в комплексі з амінокислотами (6% – вільні амінокислоти) – біо-захист рослин (фунгіцид), а також джерело сульфуру для рослин.

Stymbion Iron – залізо 5% + 6% вільні амінокислоти – надає насиченого, темно-зеленого забарвлення рослинам, корегує хлороз.

Stymbion Biostimulant – це антистресант, який містить у своєму складі 10% вільних амінокислот. Застосовується на всіх рослинах на будь-

Текст: L&A

Фото: L&A, ProGreen





якій стадію розвитку. Активує фізіологічні процеси росту в стресових умовах (пересадка, спека, холод). Найкращий ефект коли застосовується до настання стресової ситуації, або відновлення після стресу. Потужний укорінювач.

L&A Чому саме весна є критичним періодом?

ОКСАНА КОБЗІНА: Тому що рослина одночасно робить кілька складних процесів: формує кореневу систему, запускає фотосинтез і адаптується до погодних умов.

І якщо в цей момент їй не вистачає елементів живлення – ми отримуємо слабкий старт, який потім дуже складно компенсувати.

L&A Що таке Omnicote і в чому його особливість?

МАКСИМ КОБЗІН: Bion Omnicote – лінійка професійних добрив для кашпо, горщиків, контейнерів, поверхневого внесення, розсади. Це 100% універсальне мінеральне добриво з контрольованим вивільненням, що містить N, P, K, MgO та повний спектр мікроелементів, призначене для використання в теплицях, розсадниках та домашньому садівництві з контрольованим вивільненням від 2 до 16 місяців в залежності від формули.

Omnicote – новий стандарт добрив контрольованої дії. Ідеальне мінеральне добриво для точного та ефективного внесення:

- Покращена оболонка CRF нового покоління;
- Оптиміальне співвідношення ціна-якість;
- Нові збалансовані формули;
- Підходить для теплого клімату;
- Широкий діапазон тривалості та формул;
- Безпечно, універсальне та ефективне добриво з контрольованою дією;
- Всі поживні речовини на 100% вкриті оболонкою і знаходяться в одній гранулі;
- Стабільна та безпечна функція вивільнення в умовах високих температур;
- Набагато більша географія використання на світовому ринку на відміну від аналогів;
- Найкраща новинка на ринку України за останнє десятиліття в даному сегменті добрив. Доступні різні лінійки добрив Omnicote під різні потреби рослин:



- ☀ Omnicote CRF;
- ☀ Omnicote CRF High K з високим вмістом калію;
- ☀ Omnicote CRF High N з високим вмістом азоту;
- ☀ Omnicote TOPMIX для поверхневого внесення.

L&A Який результат можна побачити вже в перший сезон?

ОКСАНА КОБЗІНА: Найперше — це приживлюваність. Рослини краще укорінюються, швидше стартують і мають здоровий вигляд. Також дуже помітний ефект у кольорі листя та загальному стані — завдяки активізації фотосинтезу і кращому засвоєнню елементів.

L&A Часто садівники використовують лише добрива. Чого їм може не вистачити?

ОКСАНА КОБЗІНА: Добрива дають «їжу», але не допомагають рослині її правильно використати. Біостимулятори, навпаки, працюють як каталізатор: вони активують обмін речовин, покращують засвоєння води і поживних елементів та допомагають рослині ефективніше використовувати ресурси.

L&A Для розсадників: як це впливає на якість саджанців?

МАКСИМ КОБЗІН: Ключове — це коренева система. Біостимулятори сприяють її розвитку, а також покращують взаємодію між ґрунтом і рослиною.

У результаті ми отримуємо більш сильний, рівномірний і стійкий посадковий матеріал.

L&A Наскільки це важливо при висадці?

МАКСИМ КОБЗІН: Критично важливо. Саме в момент пересадки рослина переживає найбільший стрес.

Stymbion, наприклад, працює як потужний антистресант — допомагає швидше відновитися і знижує негативний вплив зовнішніх факторів.

L&A Чи можуть такі рішення допомогти після заморозків?

ОКСАНА КОБЗІНА: Так, і це один із ключових напрямів використання.

Біостимулятори сприяють швидкому відновленню рослини після стресу, активують фізіологічні процеси і допомагають повернутися до нормального розвитку.

L&A Як правильно поєднувати Omnicote і біостимулятори?

МАКСИМ КОБЗІН: Це якраз ідеальна комбінація:

- ☀ Omnicote дає базове, стабільне живлення;
- ☀ Stymbion активує процеси і підсилює ефект. Такий підхід дозволяє отримати максимально прогнозований результат.



L&A Які найчастіші помилки навесні?

МАКСИМ КОБЗІН: Перше — це нерівномірне або надлишкове живлення.

Друге — ігнорування стресу рослини.

І третє — очікування швидкого результату без створення базових умов.

L&A І наостанок: що порадите тим, хто цієї весни закладає сад?

ОКСАНА КОБЗІНА: Три прості речі:

- ☀ Забезпечити стабільне живлення (краще — контрольоване).
- ☀ Підтримати рослину в період стресу біостимуляторами.
- ☀ Не перевантажувати — працювати системно і поступово.

Потужний старт — це половина успіху майбутнього саду. □



Pro Green

НАШІ КОНТАКТИ

ПРОДАЖІ: +380989590259

ОФІЦІЙНИЙ САЙТ: pro-green.com.ua

ІНСТАГРАМ: @progreen_ua, @fito.com.ua

EMAIL: office@pro-green.com.ua

ЯК ЗАХИСТИТИСЬ ВЕСНОЮ ВІД КЛІЩІВ ТА КОРОЇДА НА ДЕРЕВАХ (ЗОКРЕМА ЯЛИНКАХ І ТУЯХ)



Автор:
Евгеній КОРИНЧУК,
провідний фахівець
компанії
DENDRO PROTECT

Весна — критичний період для хвойних і декоративних дерев. Саме в цей час активізуються основні шкідники: кліщі та короїди. Якщо не вжити заходів вчасно, навіть здорові на вигляд туї чи ялинки можуть втратити декоративність або повністю загинути.

КЛІЩІ І ЧИМ ВОНИ НЕБЕЗПЕЧНІ

Павутинний кліщ — це мікроскопічний шкідник (0,3–0,5 мм), який живе переважно на нижній частині хвої та висмоктує соки рослини. Його складно помітити одразу, але наслідки стають очевидними досить швидко.

Основна шкода:

- поява світлих крапок на хвої;
- пожовтіння та осипання;
- тонка павутина, що порушує фотосинтез;
- ослаблення імунітету дерева.

Кліщі особливо активно розмножуються в суху і теплу погоду, тому весна — ключовий момент для профілактики.

КОРОЇДИ І ЧИМ ВОНИ ШКОДЯТЬ

Короїд — це невеликий жук, личинки якого живуть під корою дерева. Вони прогризають ходи в деревині, порушуючи рух води і живих речовин.

Основні ознаки:

- отвори в корі;
- сипуча деревна мука;
- засихання гілок;
- відставання кори.

Короїди зазвичай вражають ослаблені дерева (посуха, пошкодження, неправильний догляд), але при масовому зараженні можуть знищити і здорові насадження.

ОСНОВНІ ПОРАДИ ДЛЯ ЗАХИСТУ ДЕРЕВ НАВЕСНІ

1. Ранній огляд рослин

У березні–квітні уважно огляньте дерева:

- перевірте хвою на плями і павутину;
- огляньте кору на отвори;
- зверніть увагу на зміну кольору.

2. Профілактична обробка

Навесні обов'язково проводьте обробку:

- акарицидами (від кліщів);
- інсектицидами або системними препаратами (від короїда).

3. Підтримка здоров'я дерев

Сильне дерево менш вразливе:

- регулярний полив;
- мульчування;
- підживлення мікроелементами.

4. Видалення уражених частин

Сухі гілки або сильно пошкоджені дерева потрібно:

- обрізати;
- утилізувати (не залишати на ділянці).

5. Професійні методи

У складних випадках ефективні:

- ін'єкції в стовбур;
- системна обробка спеціалістами (як пропонують профільні сервіси, наприклад dendro-protect.com.ua).

ЩО БУДЕ, ЯКЩО НЕ ОБРОБЛЯТИ ДЕРЕВА: ЦИФРИ, ЯКІ ЗМУШУЮТЬ ДІЯТИ

Ігнорування весняної обробки може мати серйозні наслідки вже протягом одного сезону:

DENDRO PROTECT

-10%
на перше замовлення

**ІН'ЄКЦІЇ
ТА ОБПРИСКУВАННЯ
ПРОТИ КОРОЇДІВ
НА СОСНАХ**

Замовляйте за телефоном **+380961850555**

**ЗАХИСТІТЬ
СВОЇ ПЛАТАНИ
ВІД КЛІЩІВ
ТА СТОВБУРОВИХ
ШКІДНИКІВ!**

Професійне обприскування проти кліща для здоров'я та краси ваших дерев.

- + Повний спектр послуг
- + Захист садів, парків та ландшафтних територій

Кліща виявлено та знищено

Замовляйте за телефоном **+380961850555**

DENDRO PROTECT

- До 60–80% хвої може втратити декоративність через павутинного кліща – вона жовтіє, сіріє і обсыпається.
- Кліщ здатен дати до 8–10 поколінь за сезон, тому невелика проблема швидко перетворюється на масове ураження.
- Короїд може знищити дерево за 1–2 місяці після заселення, особливо якщо це тую або ялина.
- Одне заражене дерево здатне «заразити» до 10–15 сусідніх – шкідники швидко поширюються по ділянці.
- Втрати в розсадниках можуть досягати 30–50% рослин, якщо не проводиться системний захист.
- Вартість відновлення або заміни дорослих туй часто у 3–5 разів вища, ніж профілактична обробка.

Найгірше те, що на ранніх стадіях ураження майже непомітне – коли проблема стає очевидною, дерево вже сильно ослаблене.

ВИСНОВОК

Весняний захист дерев – це не разова процедура, а комплекс заходів. Найефективніша стратегія – це поєднання профілактики, регулярного огляду та своєчасної обробки. Особливо це актуально для туй і ялинок, які часто страждають від кліщів і короїдів. Якщо діяти на випередження, можна не лише зберегти декоративність ділянки, а й уникнути значних витрат на лікування або заміну рослин. □



ЩО ЗАСТОСОВУВАТИ І ЯК

ПРОБЛЕМА	ЗАСІБ	ЯК ЗАСТОСОВУВАТИ	КОЛИ
Кліщі	Акарициди	Обприскування хвої (особливо знизу)	Квітень–травень
Кліщі (профілактика)	Біопрепарати	Регулярне обприскування	Кожні 10–14 днів
Короїд	Інсектициди системної дії	Обробка стовбура і крони	Ранньою весною
Короїд (сильне ураження)	Ін'єкції в дерево	Виконують спеціалісти	За потреби
Загальна профілактика	Добрива, стимулятори	Полив або обприскування	Весна
Ослаблені дерева	Санітарна обрізка	Видалення уражених гілок	Березень–квітень

ТЕХНОЛОГІЧНА КАРТА ЗАХИСТУ ХВОЙНИХ ВІД КЛІЩА

Шкідники сезону хвойних	МІСЯЦІ									
	03	04	05	06	07	08	09	10	11	
	ШКІДНИКИ									
Кліщі	Початкова фаза		+	+	+	Остання фаза			Зимуюча	
Препарати хімічної дії	Пролити корінь. Гаучо 25 мл + абаментин 10 мл на 10 л води		Сінтек 5 мл + Аполло 4 мл на 10 л води		Енвідор 7 мл + Омайт 7 мл на 10 л води. Через 12 днів обробити Флорамайт 6 мл на 10 л води.			Пролив кореневої системи Селест топ 25 мл + Актара 6 г на 10 л води		
Біологічні препарати	Не існує									
Початкова фаза Розвиток яйця, личинки	Діюча речовина		Назва препаратів		Активна фаза харчування Німфи та імаго		Діюча речовина		Назва препаратів	
Інгібітори росту кліщів	Гексітіазок		Сінтак ніссоран		Акарациди контактної-системної дії		Енвідор		Спиродиклофен	
	Клофентезин		Аполло				Омайт Флорамайт		Пропаргіт Біфеназіт	
БАКОВА СУМІШ										
Сезон: кінець квітня – середина травня Сінтек 5 мл + Аполло 4 мл на 10 л теплої води.					Сезон: середина червня – початок липня Енвідор 7 мл + Омайт 5 мл на 10 л води. Через 12 днів обробити Флорамайт 7 мл на 10 л води					



LANDSCAPE FESTIVAL BERGAMO

4 - 20 September 2026

NUOVO RINASCIMENTO

PROGRAMME



GARDEN MASTERCLASS

16.09.2026

*Planting design and management on "dry" recycled mineral
in poorly resourced urban landscapes*

with

James Hitchmough (Uk)



INTERNATIONAL SEMINAR

17.09.2026

*Gardener and landscape architects:
an in-depth and essential dialogue for developing
high-quality projects in the long term*

with

Luciano Giubbilei (Ita); Artur Serra (Es);
James Hitchmough (Uk); Charlie Harpur (Uk)



INTERNATIONAL MEETING OF LANDSCAPE AND GARDEN

18/19.09.2026

Nuovo Rinascimento

with

Jo Wakelin (New Zealand); Martha Schwartz Partners (Usa);
The Landscape Studio (East Africa); Macarena Calvo (Chile);
Story Wiggins (Usa); Marti Franch (Spain);
Bas Smets (Belgium); Emanuele Bortolotti (Italy);
Alejandro Saralegui & Kendell Cronstrom (Usa)



segreteria@landscapefestival.it
www.landscapefestival.it

Nigel Dunnet, Bergamo Piazza Vecchia 2021



Pro Green



ЗДОРОВА ЗЕЛЕНЬ — ПРОФЕСІЙНО ТА ДОСТУПНО

Ми працюємо з зеленими просторами так, як це роблять на професійних спортивних аренах — і переносимо ці рішення у приватні сади, громадські простори та ландшафтні проекти. Наш підхід — це не просто покриття, а система: правильний старт, збалансоване живлення, стійкість до навантажень і довготривалий ефект.

Хочете розуміти, як доглядати за зеленими зонами самостійно й упевнено?

Ми ділимося практичними знаннями — від підбору матеріалів до комплексного догляду впродовж сезону.

У НАШОМУ АСОРТИМЕНТІ:

добрива, біостимулянти, насіння, професійні рішення для різних умов і задач, а також консультації, що справді працюють.

Ми обираємо якісну продукцію від перевірених виробників — без зайвих обіцянок, з реальним результатом.

З нами ваша зелена ідея набуває форми, сили й довговічності.



Pro Green

НАШІ КОНТАКТИ:

+38 098 959 02 59

+38 067 593 82 02

Інстаграм:

@progreen_ua

@fito.com.ua

Сайт:

PRO-GREEN.COM.UA

